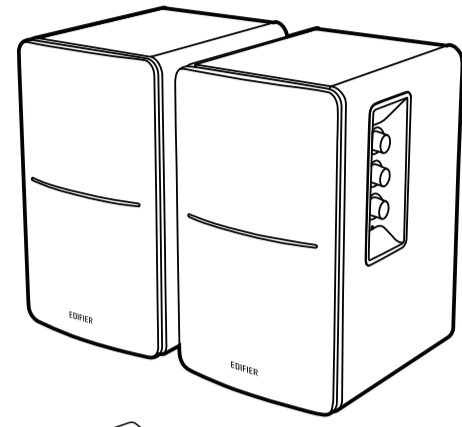


EDIFIER®

R1280DBs აქტიური სპიკერი



სწრაფი დანყების გზამკვლევი

მოდელი: EDFI10011

ვერსია 1.0, იანვარი 2026 IB-290-R1280D-02

დამატებითი ინფორმაციისთვის ეწვიეთ ჩვენს ვებსაიტს:

www.edifier.com



@EdifierGlobal @Edifier_Global @Edifier_Global

Edifier International Limited P.O. Box 6264 General Post Office Hong Kong

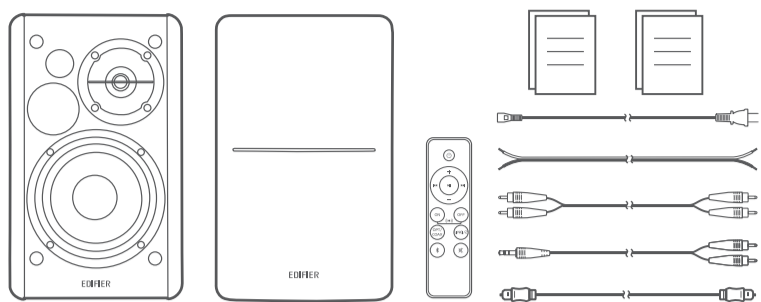
Tel: +852 2522 6989 Fax: +852 2522 1989 www.edifier.com

© 2026 Edifier International Limited. ყველა უფლება დაცულია. დაბეჭდილია ჩინეთში

შენიშვნა: ტექნიკური გაუმჯობესებისა და სისტემის განახლების განხორციელების საჭიროებისთვის, აქ მოცემული ინფორმაცია შეიძლება დროდადრო შეიცვალოს წინასწარი შეტყობინების გარეშე. EDIFIER-ის პროდუქტები მორგებული იქნება სხვადასხვა აპლიკაციისთვის, ამ სახელმძღვანელოში ნაჩვენებია სურათები და ილუსტრაციები შეიძლება ოდნავ განსხვავდებოდეს რეალური პროდუქტისგან. განსხვავებების აღმოჩენის შემთხვევაში უპირატესობა ენიჭება თავად პროდუქტს.



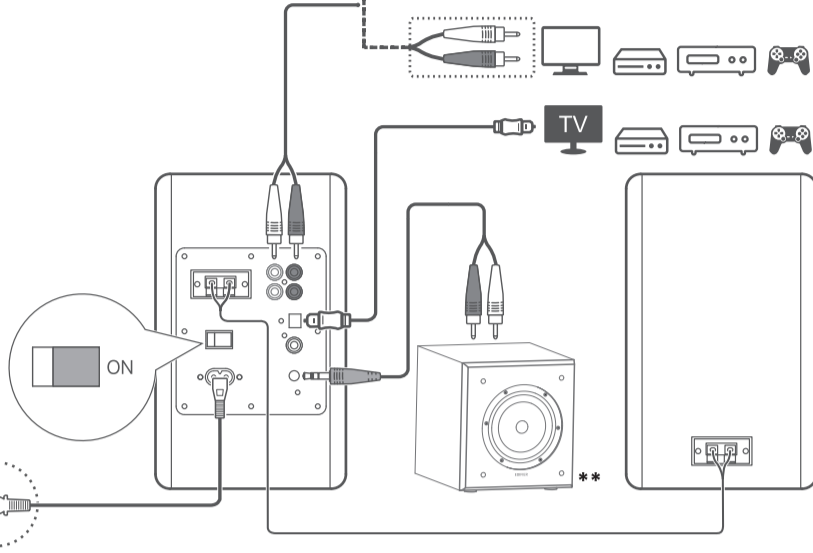
რა არის ყუთში



შენიშვნა: • სურათები განკუთვნილია მხოლოდ ილუსტრაციისთვის და შესაძლოა განსხვავდებოდეს რეალური პროდუქტისგან. • ტექნიკური გაუმჯობესების და სისტემის განახლების აუცილებლობის გათვალისწინებით, მოცემული ინფორმაცია და სპეციფიკაციები შეიძლება რეალური პროდუქტისგან ოდნავ განსხვავდებოდეს. განსხვავებების აღმოჩენის შემთხვევაში უპირატესობა ენიჭება თავად პროდუქტს.



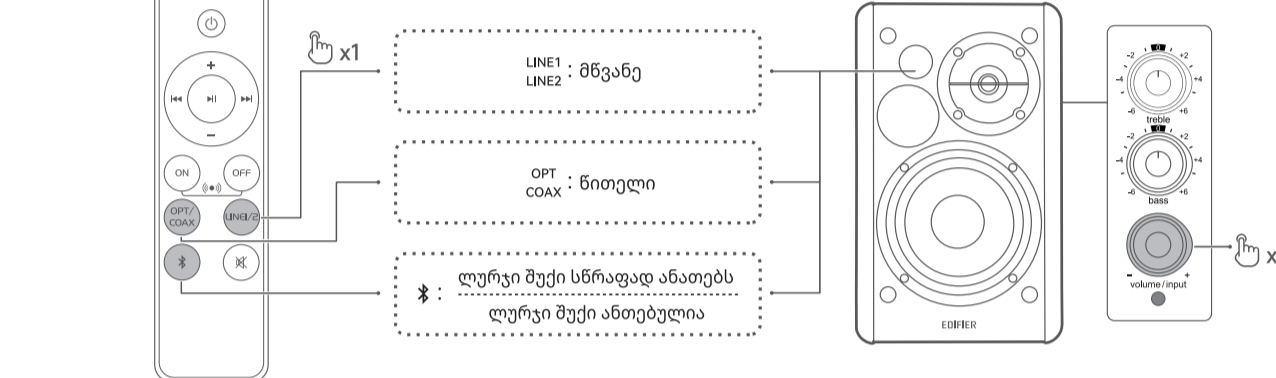
კაბელის შეერთება



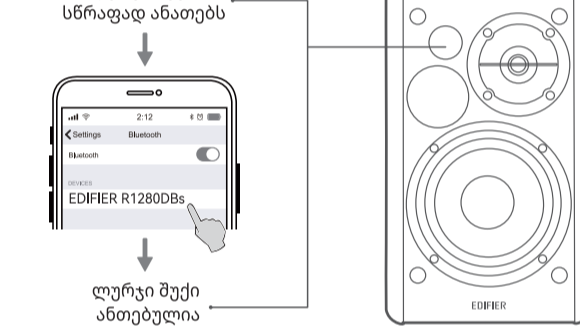
შენიშვნა: * ენერგომჩინობა: 100-240V~ 50/60ჰც 3000მა * შტეფსელის ეს ტიპი განკუთვნილია მხოლოდ საილუსტრაციოდ. ** ულტრადიბადალსიხშირის დინამიკი არ შედის ნაკრებში. ულტრადიბადალსიხშირის დინამიკთან დასაკავშირებლად შესაძლოა საჭირო იყოს სხვა შესაბამისი აუდიო კაბელი. • ჩართვა: აქტიური სპიკერის უკანა პანელზე არსებული მთავარი ჩართვის ღილაკი მოათავსეთ „ON“ პოზიციაში. • გამორთვა: მთავარი ჩართვის ღილაკი მოათავსეთ „OFF“ პოზიციაში.



წყაროს არჩევა



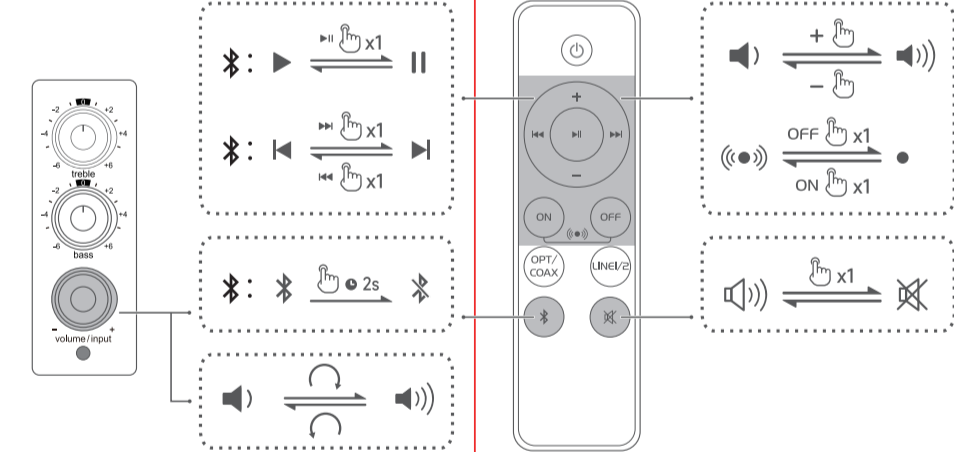
Bluetooth კავშირი



შენიშვნა: • დაკავშირების პინ-კოდი „0000“, საჭიროების შემთხვევაში. • ამ პროდუქტის Bluetooth-ის ყველა ფუნქციით სარგებლობისთვის დარწმუნდით, რომ თქვენი აუდიოს წყაროს მონეობისთვის მიერ მხარდაჭერილია A2DP და AVRCP პროტოკოლი. • არსებულ Bluetooth მონეობილობასთან კავშირის შესანაცვებლად სპიკერზე ხანგრძლივად (2 წამის განმავლობაში) დააჭირეთ „ხმის/შემსვლელის“ ღილაკს ან დისტანციური მართვის პუნქტზე * ღილაკს.



დაკვრის მართვის საშუალებები



მომხმარებლის ინსტრუქციები გამოყენებული ბატარეების ამოღების, გადამუშავების და გადაყრის შესახებ აღჭურვილობიდან ან დისტანციური პუნქტიდან ბატარეების ამოსაღებად, მფლობელის ინსტრუქციაში აღწერილი ბატარეის ჩადების პროცესი საპირისპირო თანმიმდევრობით შესასრულეთ. გამოყენებული ბატარეები გადაყრეთ ცალკე სხვა ნარჩენებისგან, მათ შორის შერეული მენიციპალური ნარჩენებისგან, გადაყრეთ ნარჩენი ბატარეები სპეციალურად განსაზღვრულ შეგროვების პუნქტებში. სიმბოლო, რომელიც მიუთითებს „ცალკე შეგროვებას“ ყველა ბატარეისა და აკუმულატორისთვის უნდა იყოს გადაამზადებული ბირლიანი ურნა.



გამოიყენეთ მხოლოდ მწარმოებლის მიერ მითითებულ ელთან, სადგამთან, სამფეხთან, სამაგრთან ან მაგიდასთან ერთად, ან გაიყვანეთ აპარატთან ერთად. ბადის გამოყენებისას სიფრთხილე გამოიჩინეთ ბაგის/აპარატის კომბინაციის გადაადგილებისას, რათა თავიდან აიცილოთ დაზიანებები გადარჩენებისგან.



ზედმეტად ხმაალაღმა შესიკამ შეიძლება გამოიწვიოს სმენის დაკარგვა. შეინარჩუნეთ ხმა უსაფრთხო დიაპაზონში.

- გაფრთხილება ელექტროდენის შესახებ: 1. მოათავსეთ პროდუქტი დენის განყოფილებასთან ახლოს, რომ მარტივად გამოიყენოთ. 2. გამოყენებაზე დარწმუნდით, რომ სამუშაო ძაბვა იგივეა, რაც თქვენს ადგილობრივ ელექტროსისტემაში. სწორი ოპერაციული ძაბვა შეიძლება იხილოთ პროდუქტის ფირფიტაზე. 3. უსაფრთხოების მიზნით, გამოიყენეთ პროდუქტი ჭექა-ქუხილის დროს ან დიდი ხნის განმავლობაში გამოყენებისთვის. 4. ნორმალურ პირობებში, ელექტრომომარგება შეიძლება გაცხელება გამოიწვიოს. შეინარჩუნეთ კარგი ვენტილაცია და გამოიჩინეთ სიფრთხილე. 5. პროდუქტის სახელმძღვანელო და უსაფრთხოების განმარტებითი ეტიკეტები პროდუქტის ან დენის ადაპტერის კორპუსზე ან ქვედა ნაწილშია.



ეს სიმბოლო აფრთხილებს მომხმარებელს არაიზოლირებული სახიფათო ძაბვის არსებობის შესახებ პროდუქტის შიგთავსში, რომელიც შეიძლება იყოს საკმარისი იმისთვის, რომ შექმნას ელექტროშოკის რისკი ადამიანებისთვის.



ეს სიმბოლო აფრთხილებს მომხმარებელს, რომ არ დაშალოს პროდუქტის შიგთავსი და შიგნით არ არის მომხმარებლის მიერ შესაცვლელი ნაწილი. მიიტანეთ პროდუქტი ავტორიზებულ სერვის ცენტრში სარემონტოდ.



ეს სიმბოლო მიუთითებს, რომ პროდუქტი განკუთვნილია მხოლოდ შიდა გამოყენებისთვის.



ეს სიმბოლო მიუთითებს, რომ პროდუქტი არის II კლასის ან ორმაგი იზოლირებული ელექტრო მოწყობილობა დამინების მოთხოვნის გარეშე.



გაფრთხილება! არ გადაყლაპოთ ბატარეა, არსებობს ქიმიური დამწვრობის საშიშროება (მოყვება დისტანციური მართვის პულტი) ეს პროდუქტი შეიცავს მონეტისებურ/ლითონიან ბატარეას. თუ მონეტისებრი/ლითონიანი ბატარეის გადაყლაპვა მოხდება, ამაზე შეიძლება გამოიწვიოს ძლიერი შიდა დაზარება სულ რაღაც 2 საათში და შეიძლება გამოიწვიოს სიკვდილი. • ახალი და გამოყენებული ბატარეები შეინახეთ ბავშვებისგან მოშორებით. თუ ბატარეის განყოფილება მჭიდროდ არ იხურება, შეწყვიტეთ პროდუქტით სარგებლობა და შეინახეთ ის ბავშვებისგან მოშორებით. • თუ ფიქრობთ, რომ ბატარეები შესაძლოა გადაყლაპეთ ან სხეულის რომელიმე ნაწილში მოთავსდა, დაუყოვნებლივ მიმართეთ სამედიცინო დახმარების მისაღებად.

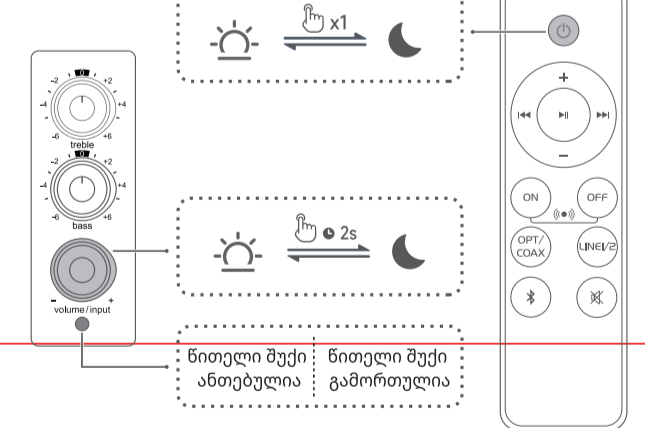
შენიშვნა:

- 1. დისტანციური პულტი არ მოათავსოთ ცხელ და ტენიან ადგილებში. 2. არ დატენით ბატარეები. 3. ხშირი არ გამოყენების შემთხვევაში, ამოიღეთ ბატარეები. 4. ბატარეები (დისტანციური პულტი) არ უნდა განთავსდეს ზედმეტი სითბოს გარემოში, როგორცაა მზის სხივები, ცხელი ან მსგავსი. 5. ბატარეის არასწორად გამოყვლის შემთხვევაში არსებობს აფეთქების საფრთხე. შევსებული მხოლოდ იგივე ან ეკვივალენტური ტიპის ბატარეით.

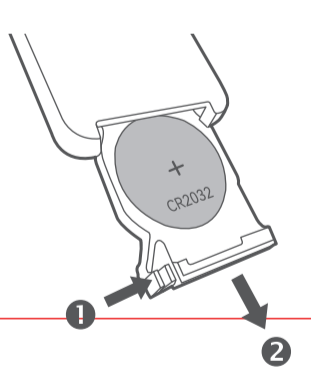
EDIFIER-ის შესახებ მეტი ინფორმაციისთვის ეწვიეთ www.edifier.com EDIFIER-ის გარანტიის მოთხოვნებისთვის, გთხოვთ, ეწვიოთ ქვეყნის შესაბამის ვებრებს www.edifier.com-ზე და გადახედოთ განყოფილებას სათაურით გარანტიის პირობები.



მოლოდინის რეჟიმი და აქტივაცია



ბატარეის შეცვლა



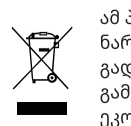
ბატარეის განყოფილების განხლის ინსტრუქციისთვის იხილეთ ილუსტრაციები, ჩაანაცვლეთ CR2032 ბატარეა და დახურეთ განყოფილება.

მახასიათებლები

საერთო გამომავალი სიმძლავრე: 21ვტ + 21ვტ დეკლარაცია ევროკავშირისთვის რადიოსიხშირული გამომავალი სიმძლავრე: <= 20 დბ-მლტ (EIRP) სიხშირის დიაპაზონი: 51ჰც ~ 20კჰც სიხშირეთა დიაპაზონი: 2,402კჰც ~ 2,480კჰც არ არსებობს გამოყენების შეზღუდვა.

უსაფრთხოების მნიშვნელოვანი ინფორმაცია

- ყურადღებით წაკითხეთ ინსტრუქციის სახელმძღვანელო. შეინახეთ უსაფრთხო ადგილას, მომავალი გამოყენებისთვის. • გამოიყენეთ მხოლოდ მწარმოებლის მიერ დამტკიცებული აქსესუარები. • დაინსტალირეთ ინსტრუმენტი სწორად, მოწყობილობის დაკავშირების ინსტრუქციის შესაბამისად. • პროდუქტის გამოყენება რეკომენდებულია 0°C-დან 35°C-მდე ტემპერატურის გარემოში. პროდუქტის მინიმალური ტემპერატურა რეკომენდებულია 0-35°C გარემოში. • ხანძრისა და ელექტროშოკის რისკის შესამცირებლად, არ გამოიყენოთ პროდუქტი წვიმის ან ტენიანობის დროს. • არ გამოიყენოთ წყალთან ახლოს. არ მოათავსოთ პროდუქტი რაიმე სითხეში და არ დაუშვათ მასზე წვეთების მოხვედრა ან სითხის დაღვრა. • არ გამოიყენოთ პროდუქტი სითბოს წყაროს (მაგალითად, რადიატორი, გამათბობელი, ღუმელი ან სხვა მონეობილობები, რომლებიც გამოყოფენ სითბოს) სიახლოვეს. • არ დადოთ პროდუქტზე სითბო საკვ ნივთები, როგორცაა ვაზები; არც ღია ცეცხლის მქონე ნივთები, როგორცაა ანთებული საწვითი ან უნდა განთავსდეს პროდუქტზე. • არ დაბლოკოთ სავენტილაციო ლიბები. არ ჩადოთ რაიმე ნივთი სავენტილაციო ლიბებში ან ჭრილებში. შეიძლება გამოიწვიოს ხანძარი ან ელექტროშოკი. შეინარჩუნეთ საკმარისი თავისუფალი სივრცე პროდუქტის გარშემო კარგი ვენტილაციის შესაზარუნებლად (რეკომენდებულია მინიმუმ 5 სმ). • შტეკერის ძალით ნუ შეაერთებთ ბუდეში. შეერთებამდე შეამოწმეთ ბუდის დაბოლოება და ემთხვევა თუ არა შტეფსელი ჯეკს და არის თუ არა სწორი მიმართულებით ორიენტირებული. • შეინახეთ მონეობილობა აქსესუარები და ნაწილები (როგორცაა ხრახნები) ბავშვებისგან შორს, რათა თავიდან აიცილოთ შემთხვევითი გადაყლაპვა. • არ გახსნათ ან ამოიღოთ გარსაცმი თავად. ამაზე შესაძლოა სახიფათო ძაბვის ან სხვა სახიფათო რისკების წინაშე დაგაყენებთ. დაზიანების გამოშვებით მიზეზის მიუხედავად (როგორცაა დაზიანებული მავალი ან შტეფსელი, სითხის ჩახშირის ან უცხო საგნის ზემოქმედება, წვიმის ან ტენიანობის ზემოქმედება, პროდუქტი არ მუშაობს ან ჩამოვარდნილი და ა.შ.), შეკეთება დაუყოვნებლივ უნდა შესრულდეს ავტორიზებული სერვისის პროფესიონალი წევრის მიერ. • პროდუქტის მშრალი ქსოვილით გასუფთავებამდე, ყოველთვის გამოიყენეთ პროდუქტი და ჯერ გამოიწვიეთ კვების ბლოკი. • არასოდეს გამოიყენოთ ძლიერი შავა, ტუტე, ბენზინი, ალკოჰოლი ან სხვა ქიმიური გამსწვლელი პროდუქტის ზედაპირის გასაწმენდად. გასაწმენდად გამოიყენეთ მხოლოდ ნეიტრალური ხსნარი ან სუფთა წყალი. • პროდუქტი უნდა იქნას გამოყენებული 2000 მ-ზე დაბალ სიმაღლეზე. • მაგისტრალური ქსელის სტრუქტურა გამოიყენება როგორც გამოიყენება მონეობილობა, გაითიშვის მონეობილობა უნდა დარჩეს ადვილად ოპერირებადი.



ამ პროდუქტის სწორი უტილიზაცია. ეს ნიშანი მიუთითებს, რომ ეს პროდუქტი არ უნდა განთავსდეს სხვა საყოფაცხოვრებო ნარჩენებთან ერთად. ნარჩენების უკონტროლო განთავსების შედეგად გარემოს ან ადამიანის ჯანმრთელობისთვის შესაძლო ზიანის თავიდან ასაცილებლად, სათანადოდ გადაამუშავეთ პროდუქტი, რათა ხელი შეუწყოთ მასალათა რესურსების მდგრად გადამამუშავებას. გამოყენებული მონეობილობის დასაბრუნებლად, გამოიყენეთ დაბრუნების სისტემა ან დაუკავშირდით საცალო მოვაჭრეს, სადაც პროდუქტი ქიმიწინეთ. მათი საშუალებით შესაძლებელია ამ პროდუქტის ეკოლოგიურად უსაფრთხო გადამამუშავება.