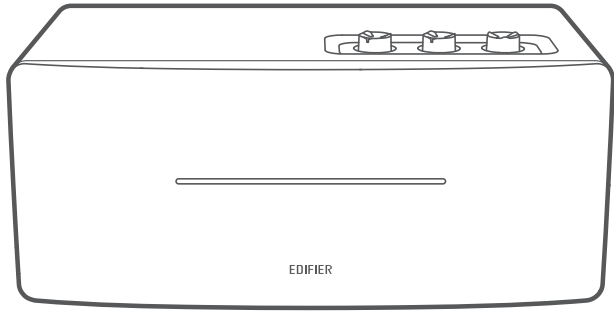




\*\*红色线框为折线, 不印刷

EDIFIER®

D12
სტერეო Bluetooth დინამიკი



სწრაფი დაწყების გზამკვლევი

მოდელი: EDFI00002

გამოცემა 1.0, 2026 წლის მარტი
IB-290-D12000-01

დამატებითი ინფორმაციისთვის ეწვიეთ ჩვენს ვებგვერდს:



@Edifierglobal @Edifier\_Global @Edifier\_Global

Edifier International Limited
P.O. Box 6264
General Post Office
Hong Kong

Tel: +852 2522 6989
Fax: +852 2522 1989
www.edifier.com

© 2026 Edifier International Limited. ყველა უფლება დაცულია.
დაბეჭდილია ჩინეთში

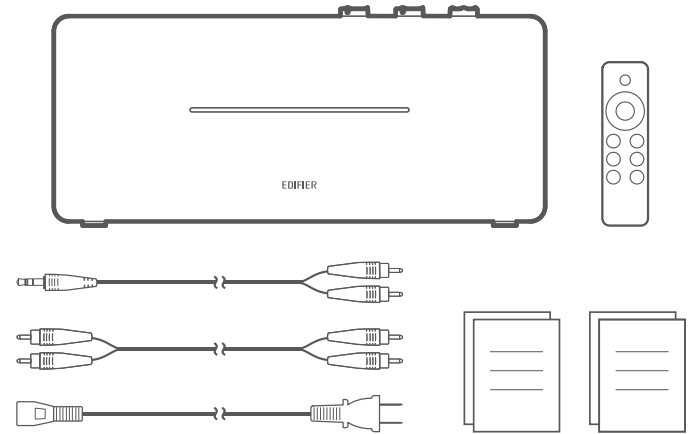
შენიშვნა:
ტექნიკური გაუმჯობესებისა და სისტემის განახლების განხორციელების საჭიროებისთვის, აქ მოცემული ინფორმაცია შეიძლება დროდადრო შეიცვალოს წინასწარი შეტყობინების გარეშე.
EDIFIER-ის პროდუქტები მორგებული იქნება სხვადასხვა აპლიკაციისთვის. ამ სახელმძღვანელოში ნაჩვენებია სურათები და ილუსტრაციები შეიძლება ოდნავ განსხვავდებოდეს რეალური პროდუქტისგან. განსხვავებების აღმოჩენის შემთხვევაში უპირატესობა ენიჭება თავად პროდუქტს.



რა არის ყუთში

შენიშვნა:

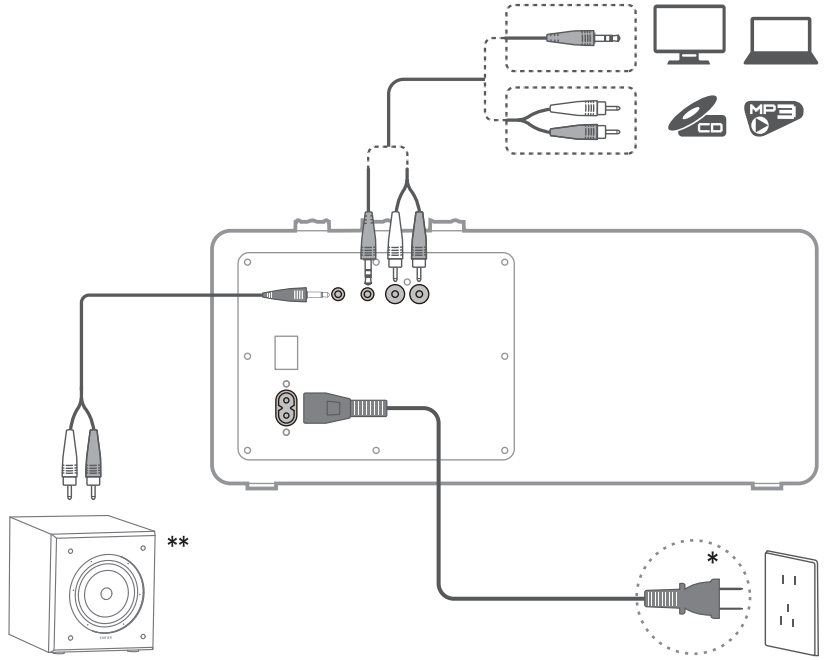
- სურათები განკუთვნილია მხოლოდ ილუსტრაციისთვის და შესაძლოა განსხვავდებოდეს რეალური პროდუქტისგან.
• ტექნიკური გაუმჯობესების და სისტემის განახლებების აუცილებლობის გათვალისწინებით, მოცემული ინფორმაცია და სპეციფიკაციები შეიძლება რეალური პროდუქტისგან ოდნავ განსხვავდებოდეს. განსხვავებების აღმოჩენის შემთხვევაში უპირატესობა ენიჭება თავად პროდუქტს.



კაბელის შეერთება

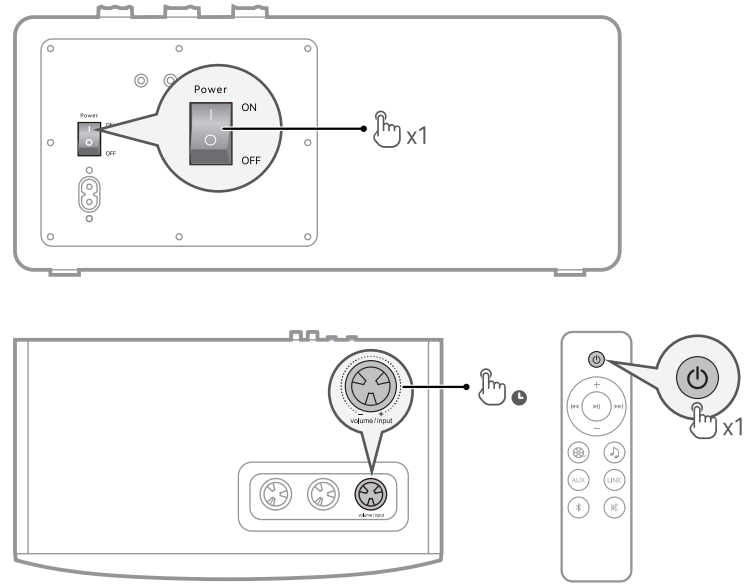
შენიშვნა:

- ენერგომომწოდება: 100-240V~50/60ჰკვ 3000მ
• შეტყფის ეს ტიპი განკუთვნილია მხოლოდ საილუსტრაციოდ.
• \* ულტრადაბალსონშირინი დინამიკი არ შეიძლება ნაკრებში.
• \*\* ულტრადაბალსონშირინი დინამიკიდან დასაკავშირებლად შესაძლოა საჭირო იყოს სხვა შესაბამისი აუდიო კაბელი.



ჩართვა/გამორთვა

ჩართვა: დინამიკის უკანა პანელზე მდებარე კვების ღილაკი გადაიყვანეთ „ON“-ზე.
გამორთვა: მთავარი ჩართვის ღილაკი მოათავსეთ „OFF“ პოზიციოში.
მოლოდინის რეჟიმი და აქტივაცია: თუ Bluetooth მოწყობილობა არ არის დაკავშირებული, დააჭირეთ და გააჩრეთ დინამიკის „volume/input“ რეველატორი 2 წამის განმავლობაში, ამ დააჭირეთ პულტის „I“ ღილაკს.



წყაროს არჩევა

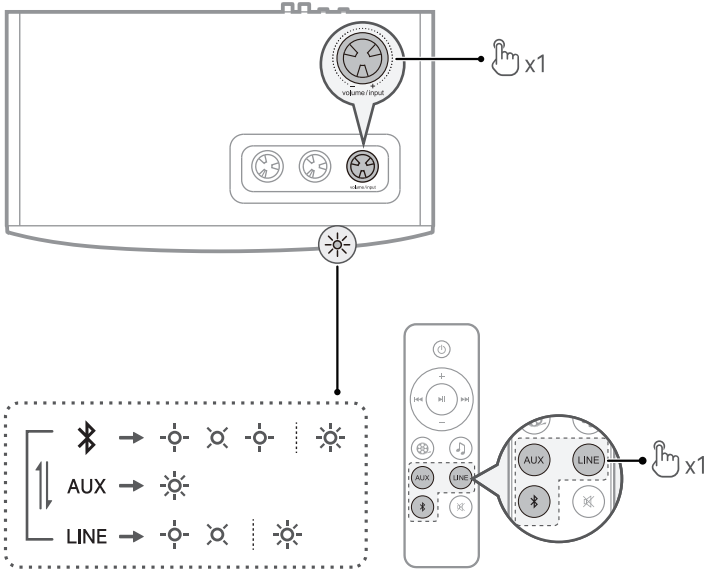
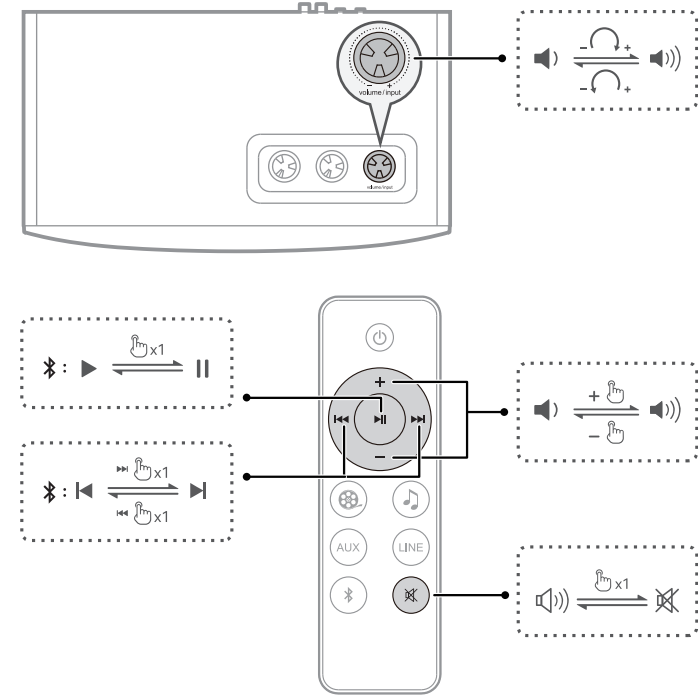


Table with 4 columns: ინპუტი, სიმბოლო, AUX IN, LINE IN



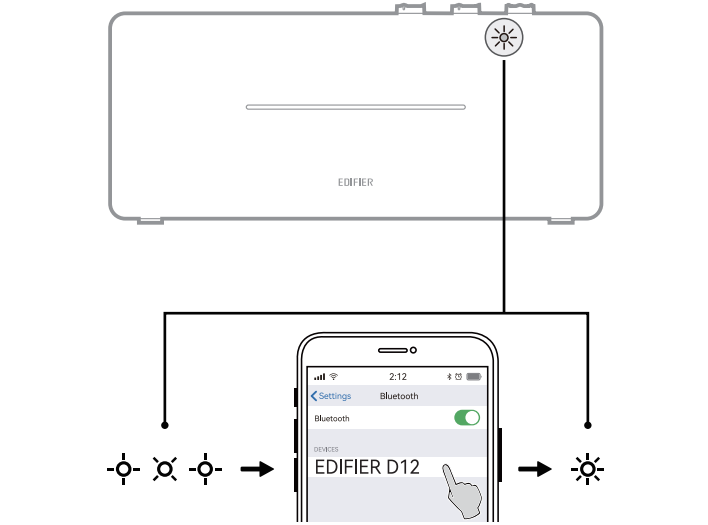
დაკრის მართვის საშუალებები



შენიშვნა: ხმის დონის სინქრონიზაცია არ არის მზარდადერილი. ხმის რეგულირებისთვის, დაარეგულირეთ ხმა დინამიკზე და თქვენს მოწყობილობაზე ცალკეულე.



Bluetooth კავშირი

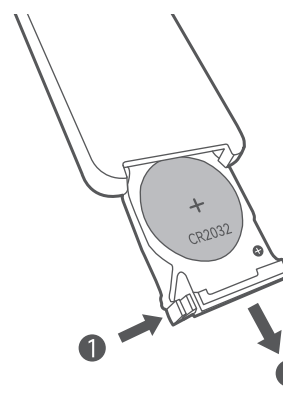


- 1. დააჭირეთ „volume/input“ რეველატორს დინამიკზე ან „I“ ღილაკს პულტზე, რათა გადახვიდეთ Bluetooth-ის შეყვანის რეჟიმში.
• თუ მოწყობილობა არ არის დაკავშირებული, სპიკერი ავტომატურად შეიყვანს Bluetooth დანყვილების რეჟიმს. ლურჯი ინდიკატორი სწრაფად ციმციმს დაიწყებს.
2. თქვენს მოწყობილობაზე Bluetooth-ის მოწყობილობების სიაში აირჩიეთ „EDIFIER D12“ დასაკავშირებლად. და კავშირის დამყარებისას ინდიკატორი შედგება ღურჯად აინთება.
• მიმდინარე Bluetooth მოწყობილობიდან გასაითმად, იგი გათიშეთ თქვენი მოწყობილობის Bluetooth-ის სიაში.

- შენიშვნა:
• Bluetooth რეჟიმზე გადასვლის შემდეგ, ის ავტომატურად ხელახლა დაეკავშირება ბოლო დაკავშირებულ Bluetooth მოწყობილობას.
• დანყვილების ჩანაწერების გასასუფთავებლად, დააჭირეთ და გეკავით „volume/input“ რეველატორი დინამიკზე ან „I“ ღილაკი პულტზე 2 წამით.



ბატარის შეცვლა



ბატარის განყოფილების განხლის ინსტრუქციისთვის იხილეთ ილუსტრაციები, ჩაანაცვლოთ CR2032 ბატარა და დახუთეთ განყოფილება.

მასხაითებლები

საერთო გამოშვალის სიმძლავრე (RMS): 15ვტ + 15ვტ (ტრიაბლი), 20ვტ + 20ვტ (საშუალო ბასი)
სიხშირის დიაპაზონი: 54ჰკვ - 20კჰკვ

დეკლარაცია ევროკავშირისთვის
სიხშირეთა დიაპაზონი: 2,402ჰკვ - 2,480ჰკვ
რადიოსიხშირული გამომავალი სიმძლავრე: ≤20 მბ-მლტე (EIRP)
არ არსებობს გამოყენების შეზღუდვა.

EDIFIER-ის შესახებ მეტი ინფორმაციისთვის ეწვიეთ www.edifier.com
EDIFIER-ის გარანტიის მოთხოვნებისთვის, გთხოვთ, ეწვიეთ ქვეყნის შესაბამის გვერდს
www.edifier.com-ზე და გადახედეთ განყოფილებას სათავრით გარანტიის პირობები.

უსაფრთხოების მნიშვნელოვანი ინფორმაცია

- ყურადღებით წაკითხეთ ინსტრუქციის სახელმძღვანელო. შეინახეთ უსაფრთხო ადგილას, მომავალი გამოყენებისთვის.
• გამოიყენეთ მხოლოდ მწარმოებლის მიერ დამტკიცებული აქსესუარები.
• დაახსნალოთ ინსტრუქციის სწორად, მოწყობილობის დაკავშირების განყოფილების ინსტრუქციის შესაბამისად.
• პროდუქტის გამოყენება რეკომენდებულია 0°C-დან 35°C-მდე ტემპერატურის გარემოში. პროდუქტის მინიმალური და მაქსიმალური ტემპერატურა უნდა იყოს 0-35°C გარემოში.
• ხანძრისა და ელექტროშოკის რისკის შესამცირებლად, არ გამოიყენოთ პროდუქტი წვიმის ან ტენიანობის დროს.
• არ გამოიყენებთ წყლითან ახლოს. არ მოათავსოთ პროდუქტი რაიმე სითხეში და არ დაუშვათ მასზე წვეთების მოხვედრა ან სითხის დაღვრა.
• არ გამოიყენოთ პროდუქტი სითხის წყაროს (მაგალითად, რადიოაქტიური, გამათბობელი, ღუმელი ან სხვა მოწყობილობები, რომლებზე გამოყოფენ სითხის) სიახლოვეს.
• არ დაფიქროთ პროდუქტზე სითხის სასველი ნივთები, როგორცაა გაბეჭდილი. არც დაიკვებოთ მკონე ნივთები, როგორცაა ანთებული საწილები არ უნდა განთავსდეს პროდუქტზე.
• არ დაბლოკოთ სავერტილაკი ღილაკები. არ ჩადეთ რაიმე ნივთი სავერტილაკი ღილაკებში ან ჭრილებში. შეიძლება გამოიწვიოს ხანძარი ან ელექტროშოკი.
• შეინარჩუნეთ საკმარისი თავისუფალი სივრცე პროდუქტის გარშემო კარგი ვენტილაციის შესაზარუნებლად (რეკომენდებულია მინიმუმ 5 სმ).
• შეეკერს ძალით ნუ შეაერთებთ ბუდე. შეერთებამდე შეამოწმეთ ბუდის დაბოლოვა და ეწითვევა თუ არა შედგის კვანძები და არის თუ არა სწორი მიმართულებით ორიენტირებული.
• შეინახეთ მოწყობილობა აქსესუარები და ნაწილები (როგორცაა ხრახნები) ბავშვებისგან შორს, რათა თავიდან აიცილოთ შემთხვევითი გადაყვანა.
• არ გახსნათ ან თაღით გარსაგმი თავად. ამან შესაძლოა სახიფათო ძაბვის ან სხვა სახიფათო რისკების წინაშე დაგაყენებთ. დაზიანების გამოშვები მიზნის მიუხედავად (როგორცაა დაზიანებული მავალი ან შეტყფის, სითხის ჩაზმობის ან ცეცხლის საფრთხე). წვიმის ან ტენიანობის შემთხვევაში, პროდუქტი არ შეშაბს ან ჩამოვარდნილი და ა.შ.). შეუკუბა დაუყოვნებლივ უნდა შეწყვიტოს ავტომატური სერვისის პროცესისთვის წვიმის მიერ.
• პროდუქტის მშპალი მსივლით გასუფთავებად, ყოველთვის გამოიყენოთ პროდუქტი და ვერ გამოითეთ კვების ბლოკი.
• არასოდეს გამოიყენოთ ძლიერი შეყა, ტუტე, ბენზინი, ალკოჰოლი ან სხვა ქიმიური გამხსნელები პროდუქტის ზედაპირის გასაწმენდად. გასაწმენდად გამოიყენეთ მხოლოდ ნეიტრალური ხსნარი ან სუფთა წყალი.
• პროდუქტი უნდა იქნას გამოყენებული 2000 მ-ზე დაბალ სიმაღლეზე.

- ⚠ ზედმეტად ხმაძალბა შესიკამ შეიძლება გამოიწვიოს სმენის დაარკვა. შეინარჩუნეთ ხმა უსაფრთხო დიაპაზონში.
⚠ ამ პროდუქტის სწორი უტილიზაცია. ეს ნიშანი მიუთითებს, რომ ეს პროდუქტი არ უნდა განთავსდეს სხვა საყოფაცხოვრებო ნარჩენებთან ერთად. ნარჩენების უპირატესობა განთავსების შედეგად გარემოს ან ადამიანის ჯანმრთელობისთვის შესაძლო ზიანის თავიდან ასაცილებლად, სათანადოდ გადაამუშავეთ პროდუქტი, რათა ხელი შეუწყოს მასალათა რესურსების მდგრად დადამუშავებას.
გამოყენებული მოწყობილობის დასაბრუნებლად, გამოიყენეთ დარჩენების სისტემა ან დაუკავშირდით საჯარო მოვარს, სადაც პროდუქტი შეიძინეთ. მათი საშუალებები შესაძლებელია ამ პროდუქტის ეკოლოგიურად უსაფრთხო გადაამუშავება.

- ⚠ გამოიყენეთ მხოლოდ მწარმოებლის მიერ მითითებული ეტლით, სადამთან, სახეობის, სამაგისტრო და გადამამრის შესახებ.
⚠ აღუყვილობიდან ან დისკონკრეტი პუნქტიდან არ გამოიყენებთ პროდუქტს.
⚠ ბაფის გამოყენებისას სიფრთხილად გამოიყენეთ ბაფის/ბარატი. კომბინაციის გადაადგილებისას, რათა თავიდან აიცილოთ დაზიანებები გადაბრუნებისგან.

- გაფრთხილება ელექტროდენის შესახებ:
1. შთავსეთ პროდუქტი დენის განყოფილებასთან ახლოს, რომ მარტივად გამოიყენოთ.
2. გამოყენებამდე დაწმენეთ, რომ საშუაო ძაბვა იქცევა, რაც თქვენს ადგილობრივ ელექტროსისტემაში. სწორი ოპერაციული ძაბვა შეიძლება იხილოთ პროდუქტის ფირფიტაზე.
3. უსაფრთხოების მიზნით, გამოითეთ პროდუქტი ჭკეპ-ქუხილის დროს ან დიდი ხნის განმავლობაში გამოყენებლობისას.
4. ნორმალურ პირობებში, ელექტრომოზარაგებამ შეიძლება გაცხლება გამოიწვიოს. შეინარჩუნეთ კარგი ვენტილაცია და გამოითეთ სიფრთხილად.
5. პროდუქტის სახეობის და უსაფრთხოების განყოფილების განყოფილებული ეტიკეტები პროდუქტის ან დენის ადაპტორის კორპუსზე ან ქვედა ნაწილში.

- ⚠ ეს სიმბოლო აფრთხილებს მომხმარებელს არაიზოლირებული სახიფათო ძაბვის არსებობის შესახებ პროდუქტის შიგთავსში, რომელიც შეიძლება იყოს საკმარისი იმისთვის, რომ შეეშალოს ელექტროშოკის რისკი ადამიანებისთვის.
⚠ ეს სიმბოლო აფრთხილებს მომხმარებელს, რომ არ დაშალოს პროდუქტის შიგთავსი და მგზნით არ არის მომხმარებლის მიერ შესაცვლელი ნაწილი. შიგთავსი პროდუქტი ავტომატურად სერვის ცენტრში სარეგულირებო.

- ⚠ ეს სიმბოლო მიუთითებს, რომ პროდუქტი განკუთვნილია მხოლოდ შიდა გამოყენებისთვის.
⚠ ეს სიმბოლო მიუთითებს, რომ პროდუქტი არის II კლასის ან ორმაგი იზოლირებული ელექტრო მოწყობილობის დამზადების მოთხოვნის გარეშე.

მაგისტრალური ქსელის შეტყფის გამოყენება როგორც გამოიყენოთ მოწყობილობა, გათიშვის მოწყობილობა უნდა დარჩეს ადვილად ოპერირებადი.

- უსადენო პროდუქტებისთვის:
1. უსადენო პროდუქტის შეიძლება შექმნას მოკლედალური რადიო სიხშირეები და ხელი შეუშალოს სხვა ელექტრონული მოწყობილობების ან სამედიცინო აღჭურვილობის ნორმალურ გამოყენებას.
2. გამოითეთ პროდუქტი, როდესაც ის აკრძალულია. არ გამოიყენოთ პროდუქტი სამედიცინო დანესტრუქციებში, თვითფრინავში, ტენიანგასამართ სადგურებზე, ავტომატურ ჭიშკრთან, ავტომატური ხანძარსაწმენდად სისტემებთან ან სხვა ავტომატიზირებულ მოწყობილობებთან ახლოს.
3. არ გამოიყენოთ პროდუქტი კარდიოსტეტიკური სისხლძარღვების 20 სმ დიაპაზონში. რადიოტელეფონის შეიძლება გააღწეოს მოსმენის კარდიოსტეტიკური ან სხვა სამედიცინო მოწყობილობის ნორმალურ მუშაობაზე.

- ⚠ მომხმარებლის ინსტრუქციები გამოყენებული ბატარების ამოღების, გადაზუსტების და გადამამრის შესახებ.
⚠ აღუყვილობიდან ან დისკონკრეტი პუნქტიდან არ გამოიყენებთ პროდუქტს.
⚠ მულტიპლუს ინსტრუქციები აღწერილი ბატარების ჩადების პროცესში.
⚠ გამოიყენებელი ბატარები გადაყოფილ ცალკე სხვა ნარჩენებისგან. მათ შორის შერეული მუნიციპალური ნარჩენებისგან. გადაყოფილი ნარჩენი ბატარები სპეციალურად განსაზღვრულ შეტყფის პუნქტებში. სიმბოლო, რომელიც მიუთითებს „ცალკე შეტყფებას“ ყველა ბატარეისა და აკუმულატორისთვის უნდა იყოს გადახსნული ბორბალიანი უნდა.