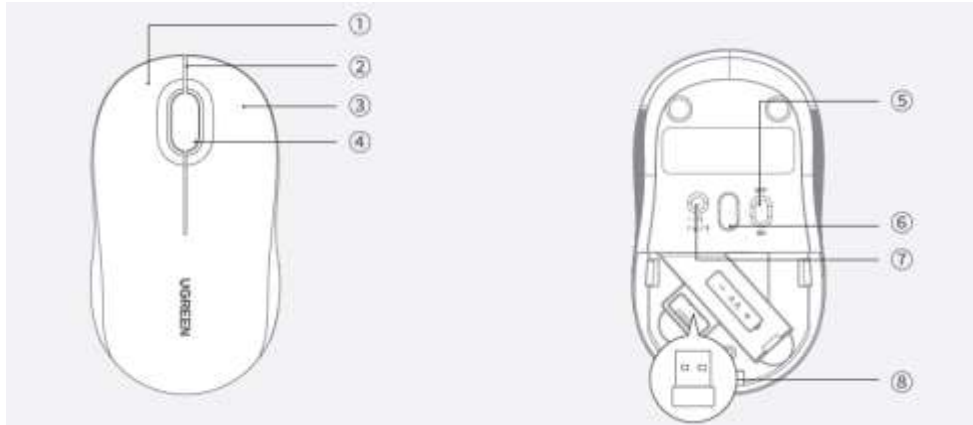


# UGREEN მრავალრეჟიმიანი უსადენო მაუსი

Powered by manuals.ge

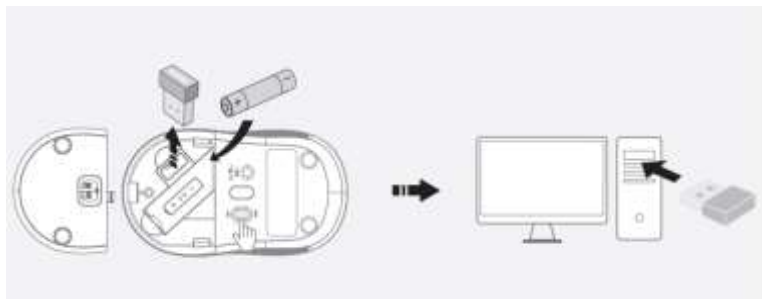
მოდელი: M331

## პროდუქტის მიმოხილვა



1. მარცხენა ღილაკი
2. DPI/ელემენტის მუხტის ინდიკატორი
3. მარჯვენა ღილაკი
4. სკროლი (გორგოლაჭი)
5. ჩართვა/გამორთვის გადამრთველი
6. ოპტიკური სენსორი
7. DPI/დაკავშირების რეჟიმის გადამრთველი ღილაკი
8. მიმღები

## 2.4G დაკავშირება



- ჩადეთ ელემენტი, შემდეგ კი ჩართეთ მაუსი.
- შეაერთეთ მიმღები თქვენს კომპიუტერში და მაუსი მზად იქნება გამოსაყენებლად.

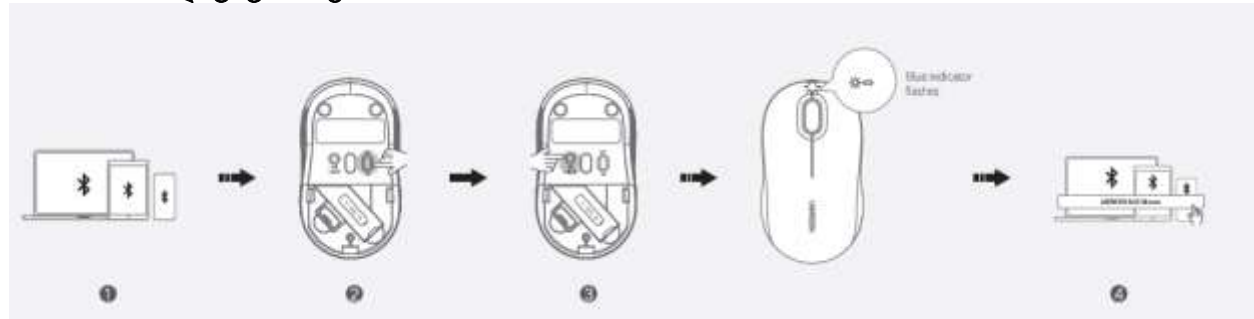
## ვერ იყენებთ მოწყობილობას?

Powered by manuals.ge

თუ მაუსი არ მუშაობს, მიჰყევით ამ ნაბიჯებს:

1. გამორთეთ მიმღები კომპიუტერიდან.
2. ერთდროულად დააჭირეთ და გეჭიროთ "მარცხენა ღილაკი + წინა სკროლი (გორგოლაჭი) + მარჯვენა ღილაკი", სანამ მწვანე ინდიკატორი არ დაიწყებს ციმციმს.
3. კვლავ შეაერთეთ მიმღები კომპიუტერში.

## Bluetooth დაკავშირება



1. ჩართეთ **Bluetooth** თქვენს მოწყობილობაზე (ლექტოპი, პლანშეტი ან სმარტფონი).
2. ჩართეთ მაუსი (Power on).
3. **ორჯერ დააჭირეთ** დაკავშირების რეჟიმის გადამრთველ ღილაკს (საწყისი გადართვისთვის). ამ დროს **ლურჯი ინდიკატორი დაიწყებს ციმციმს**.
4. თქვენს მოწყობილობაში აირჩიეთ და დაუკავშირდით "**UGREEN BLE Mouse**"-ს.

რჩევა:

- კავშირის რეჟიმის საწყისი გადართვის შემდეგ, **ერთხელ დააჭირეთ** რეჟიმის გადამრთველ ღილაკს მიმდინარე რეჟიმის შესამოწმებლად: **მწვანე** ინდიკატორი ნიშნავს 2.4GHz-ს, ხოლო **ლურჯი** — Bluetooth-ს.
- რეჟიმებს შორის გადასართავად **ორჯერ დააჭირეთ** იმავე ღილაკს.

## ვერ იყენებთ მოწყობილობას?

თუ Bluetooth-ით დაკავშირებისას პრობლემა შეგექმნათ, მიჰყევით ამ ნაბიჯებს:

Powered by manuals.ge

1. ერთდროულად დააჭირეთ და გეჭიროთ "მარცხენა ღილაკი + წინა სკროლი (გორგოლაჭი) + მარჯვენა ღილაკი" ამ დროს ლურჯი ინდიკატორი დაიწყებს ციმციმს.
2. თქვენს მოწყობილობაში მოძებნეთ და დაუკავშირდით "UGREEN BLE Mouse"-ს.

## DPI რეგულირება

მაუსის მგრძობელობის სტანდარტული მაჩვენებელია **1600 DPI**. სხვადასხვა დონეებს შორის გადასართავად დააჭირეთ და 2 წამის განმავლობაში გეჭიროთ DPI გადამრთველი ღილაკი:

- ციმციმებს ერთხელ: 1000 DPI
- ციმციმებს ორჯერ: 1600 DPI
- ციმციმებს 3-ჯერ: 2000 DPI
- ციმციმებს 4-ჯერ: 4000 DPI

## დაბალი მუხტი

როდესაც ელემენტის მუხტი ძალიან დაბალია, მაუსი ავტომატურად გამოირთვება და ღილაკები რეაგირებას აღარ მოახდენს. ინდიკატორი გაგაფრთხილებთ შემდეგნაირად:

- მწვანე ინდიკატორი ციმციმებს: 2.4GHz რეჟიმი
- ლურჯი ინდიკატორი ციმციმებს: Bluetooth რეჟიმი

## გაფრთხილება

1. გამოყენებამდე პროდუქტში უნდა ჩაიდოს **AA ტიპის ელემენტები**. გამოყენებისას არ დაშალოთ, არ დაარტყათ, არ გატეხოთ და არ ჩააგდოთ პროდუქტი ცეცხლში.
2. დაუყოვნებლივ შეწყვიტეთ გამოყენება, თუ ელემენტი საგრძნობლად გასივებულია.
3. არ გამოიყენოთ პროდუქტი მაღალი ტემპერატურის გარემოში.
4. არ გამოიყენოთ ელემენტი, თუ ის წყალში ჩავარდა!
5. ელემენტი სახიფათოა. გთხოვთ, შეინახოთ პროდუქტი ბავშვებისთვის მიუწვდომელ ადგილას.

6. ელემენტის გადაყლაპვამ შეიძლება გამოიწვიოს მძიმე შინაგანი დამწვრობა სულ რაღაც 2 საათში და გამოიწვიოს სიკვდილი. თუ ეჭვობთ, რომ ელემენტი გადაყლაპეს ან ის სხეულის რომელიმე ნაწილში მოხვდა, დაუყოვნებლივ მიმართეთ სამედიცინო დახმარებას.
7. თუ ელემენტის განყოფილება საიმედოდ არ იხურება, შეწყვიტეთ პროდუქტის გამოყენება, ამოიღეთ ელემენტი და შეინახეთ ორივე ბავშვებისთვის მიუწვდომელ ადგილას.
8. გთხოვთ, შეინახოთ პროდუქტი მშრალ ადგილას, ოთახის ტემპერატურაზე.
9. გთხოვთ, არ მიანათოთ სინათლე პირდაპირ ადამიანის თვალებში.
10. ენერჯის დაზოგვისა და გარემოს დაცვის მიზნით, გთხოვთ, გამორთოთ პროდუქტი, თუ მას დიდი ხნის განმავლობაში არ იყენებთ.
11. ფრთხილად მოეპყარით და შეინახეთ **USB მიმღები**, რათა თავიდან აიცილოთ მისი გადაყლაპვა ან სხეულში მოხვედრა.
12. არ დატენოთ ელემენტი. თუ მუხტი დაბალია, გთხოვთ, დროულად შეცვალოთ იგი. ელემენტის შეცვლისას არ შეცვალოთ პოლარობა.
13. ელემენტის გაჟონვისა და კოროზიისგან პროდუქტის დაზიანების თავიდან ასაცილებლად, გთხოვთ, ამოიღოთ ელემენტი, თუ მას დიდი ხნის განმავლობაში არ იყენებთ.
14. ელემენტის გაჟონვის შემთხვევაში, მოერიდეთ სითხის კანთან ან თვალებთან კონტაქტს. კონტაქტის შემთხვევაში, ჩამოიბანეთ წყლით და დაუყოვნებლივ მიმართეთ ექიმს.
15. შეინახეთ პროდუქტის ორიგინალი დოკუმენტაცია მომავალში გამოსაყენებლად.

მახასიათებელი	მონაცემები
მოდელი	M331
დაკავშირება	Bluetooth/2.4GHz
Bluetooth ვერსია	5.4
სიხშირული დიაპაზონი	2400MHz-2483.5MHz

მახასიათებელი	მონაცემები by manuals.ge
მაქს. RF გამომავალი სიმძლავრე	4dBm (EIRP)
გადაცემის მანძილი	10მ/33ფუტი (დაბრკოლებების გარეშე)
DPI (მგრძობელობა)	1000/1600/2000/4000 DPI
ელემენტის ტიპი	ტუტე ელემენტი
ელემენტის მოდელი	1 × AA
ნომინალური ძაბვა	1.5V =
თავსებადი სისტემები	Windows 7/8.1/10/11; macOS 10.5 ან უფრო ახალი; Linux; ChromeOS; Android 5.0 ან უფრო ახალი