



NASync DXP480T Plus ქსელური საცავი

სახელმძღვანელო

სურათები და ინფორმაცია შეიძლება განსხვავდებოდეს პროდუქტის გაუმჯობესების შედეგად.

გთხოვთ, გაეცნოთ რეალურ პროდუქტს.

საჭიროების შემთხვევაში, დაგვიკავშირდით ინსტრუქციის უახლესი ვერსიის მიხედვით.

## DXP4800 Plus-ის შესახებ

UGREEN DXP4800 plus არის ქსელზე მიერთებული საცავი, რომელიც განკუთვნილია სახლისა და პირადი მომხმარებლებისთვის. DXP4800 plus ფუნქციონირებს როგორც ინტელექტუალური მონაცემთა მართვის ცენტრი, სადაც მომხმარებლებს შეუძლიათ მონაცემების შენახვა და წვდომა სმარტფონებით, ლეპტოპებით, პლანშეტებითა და ტელევიზორებით ნებისმიერ ადგილას, სადაც ქსელის წვდომაა.

## გამოყენებამდე მითითებები (Instructions Before Use)

- ინფორმაციის სწრაფი და სტაბილური გადაცემისთვის რეკომენდებულია გამოიყენოთ გიგაბიტის ან უფრო მაღალი LAN პორტების მქონე როუტერი ან სვიჩი. NAS უნდა დააკავშიროთ კომპლექტში შედგენილი CAT7 ან უკეთესი ხარისხის Ethernet კაბელით.
- რეკომენდებულია ახალი მყარ დისკების გამოყენება. ნებისმიერი დისკის (HDD/SSD) მონტაჟისას, NAS სისტემა ავტომატურად მოახდენს დისკის ფორმატირებას, რაც წაშლის დისკზე არსებულ ყველა მონაცემს. დარწმუნდით, რომ მნიშვნელოვანი მონაცემები წინასწარ არის დაცული და შენახული უსაფრთხოდ ადგილას.
- გამოიყენეთ მხოლოდ ორიგინალი ან ოფიციალურად სერტიფიცირებული კვების ადაპტერი, რომელიც აკმაყოფილებს მოწყობილობის ტექნიკურ მოთხოვნებს.
- ნუ ჩასვამთ ან ამოიღებთ მყარ დისკებს, როდესაც NAS მოწყობილობა ჩართულია. თუ ამის აუცილებლობა არსებობს, თავიდან გამორთეთ მოწყობილობა შესაბამისი აპლიკაციის საშუალებით.

ამით თავიდან აიცილებთ ფაილების დაკარგვას, მონაცემების დაზიანებას ან დისკის ფიზიკურ დაზიანებას.

5. ფირმეარის განახლებას უნდა განახორციელოთ მხოლოდ სტაბილური ენერჯის წყაროს გამოყენებით.

Powered by manuals.ge

არ გამოაერთოთ კვების წყარო განახლების პროცესის დროს, რათა თავიდან აიცილოთ სისტემის დაზიანება ან გაუმართაობა.

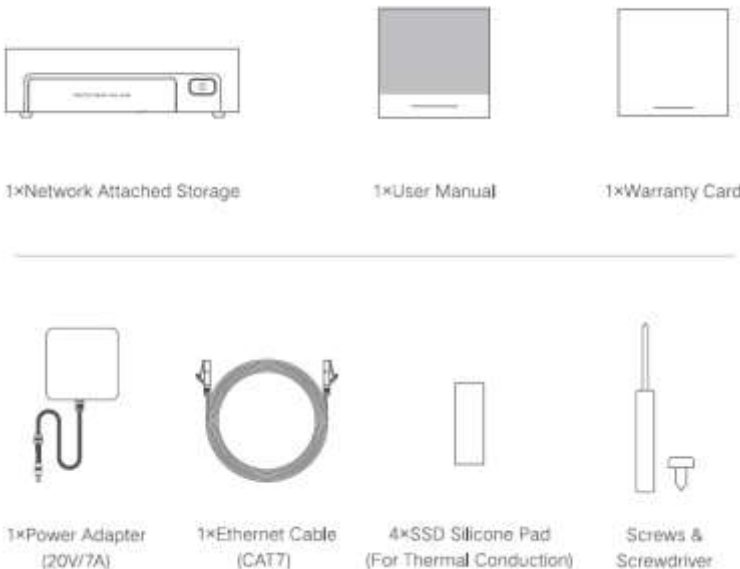
6. მოწყობილობის განბმის პროცესის დროს სარეზერვო მონაცემები **სამუდამოდ წაიშლება** და მათი აღდგენა ტექნიკურად შეუძლებელია.

განბმა გამოიყენეთ მხოლოდ შემდეგ შემთხვევებში, როცა ყველა მნიშვნელოვანი ფაილი წინასწარ იქნა სრულად შესანახად და დაცულ იქნა დამოუკიდებელ სისტემაში.

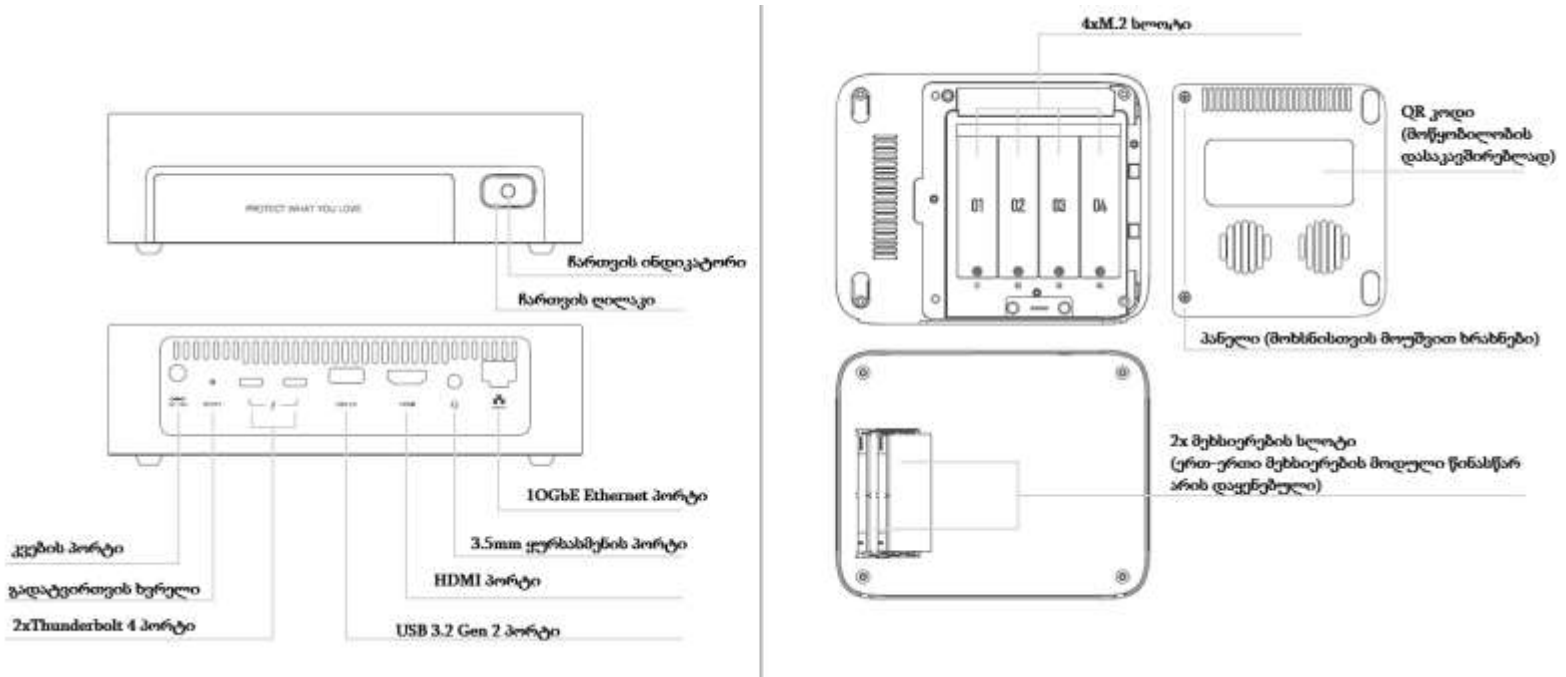
გთხოვთ, დარწმუნდეთ, რომ განბმის დაწყებამდე მოწყობილობაზე არ დარჩება კრიტიკული მონაცემები, რათა თავიდან აიცილოთ ინფორმაციის დაკარგვა.

### შეფუთვის შემადგენლობა

- NAS-სადგური (მთავარი მოწყობილობა)
- კვების ადაპტერი (12 V/5 A)
- მყარი დისკებისთვის (3.5" და 2.5") ჩასაკიდი ზამბარები და დასაკრავი ხრახნები
- 1 x CAT7 Ethernet კაბელი
- 4 x SSD სილიკონის ბალიშები
- მომხმარებლის სახელმძღვანელო
- მომსახურების ბარათი



## პროდუქტის მიმოხილვა

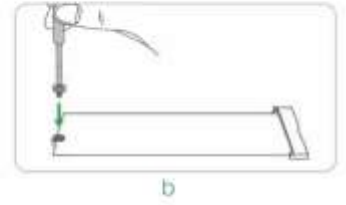
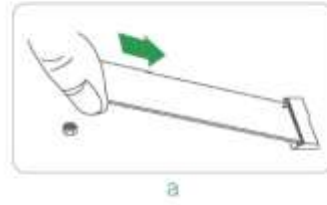
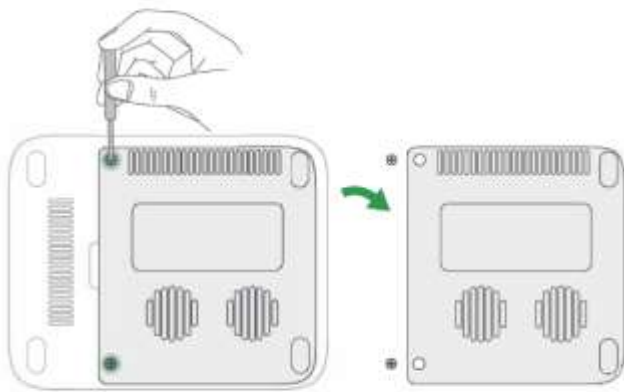


## გაფრთხილება

მყარი დისკის (M.2 SSD-ების ჩათვლით) ან მეხსიერების მოდულის ჩასმის ან ამოღების წინ, გთხოვთ, სრულად გამორთოთ სისტემა: გამორთეთ NAS და გათიშეთ ელექტროენერგიიდან.

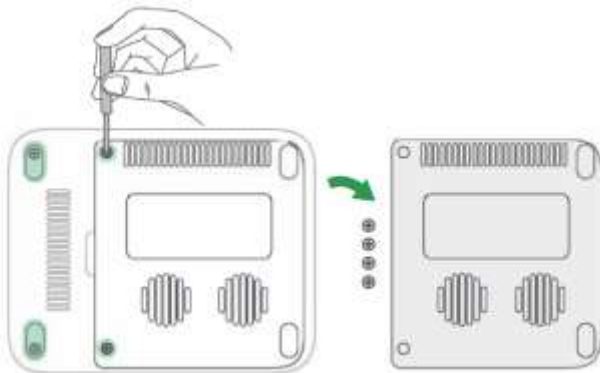
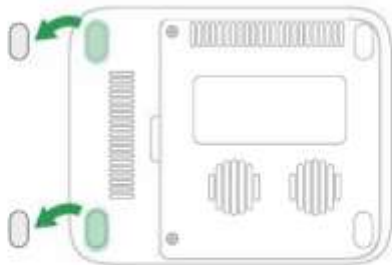
## M.2 დისკების მონტაჟი

1. გამორთეთ NAS მოწყობილობა, შემდეგ გადააბრუნეთ იგი. მოხსენით ქვედა პანელი, გაათავისუფლეთ ხრახნები.
2. მოხსენით M.2 ფიქსაციის ხრახნები. ჩასვით M.2 SSD სლოტში სურათზე ნაჩვენები მიმართულებით. შემდეგ მჭიდროდ დაამაგრეთ ხრახნები
3. მოხსენით სილიკონის ბალიშის დამცავი ფირი და მოათავსეთ იგი SSD-ის წინა ზედაპირზე, შემდეგ მოხსენით დამცავი ფირი მეორე მხრიდან.
4. ხელახლა დააყენეთ პანელი და მჭიდროდ მიამაგრეთ ხრახნები.



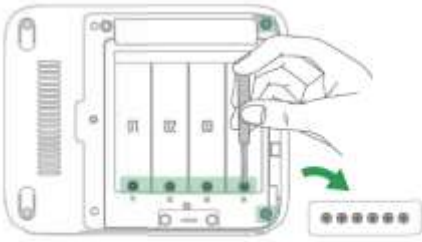
## მეხსიერების მოდულების მონტაჟი

1. გამორთეთ NAS მოწყობილობა, შემდეგ გადააბრუნეთ იგი. მოხსენით ქვედა სადგამები სურათზე ნაჩვენები ინსტრუქციის შესაბამისად და გაათავისუფლეთ ხრახნები ქვედა სადგამების ქვეშ და ასევე ქვედა პანელზე. შემდეგ მოხსენით პანელი.

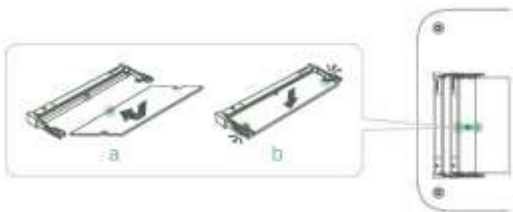


- გათავისუფლეთ კორპუსის ფიქსაციის ხრახნები და M.2 დისკების ფიქსაციის ხრახნები, შემდეგ მოაშორეთ ყველა დისკი.
- მოხსენით ქვედა კორპუსი.

Powered by manuals.ge



- გაასწორეთ მოდულის პინებზე არსებული ამონაჭერი სლოტში არსებული შესაბამისი ამალეზასთან. ჩასვით მეხსიერების მოდული სლოტში. ფრთხილად დაწიეთ მოდული, რათა დარწმუნდეთ, რომ სწორად არის ჩასმული.
- ხელახლა დააყენეთ ქვედა კორპუსი და პანელი, მჭიდროდ მიამაგრეთ ხრახნები და დააბრუნეთ სადგამები.



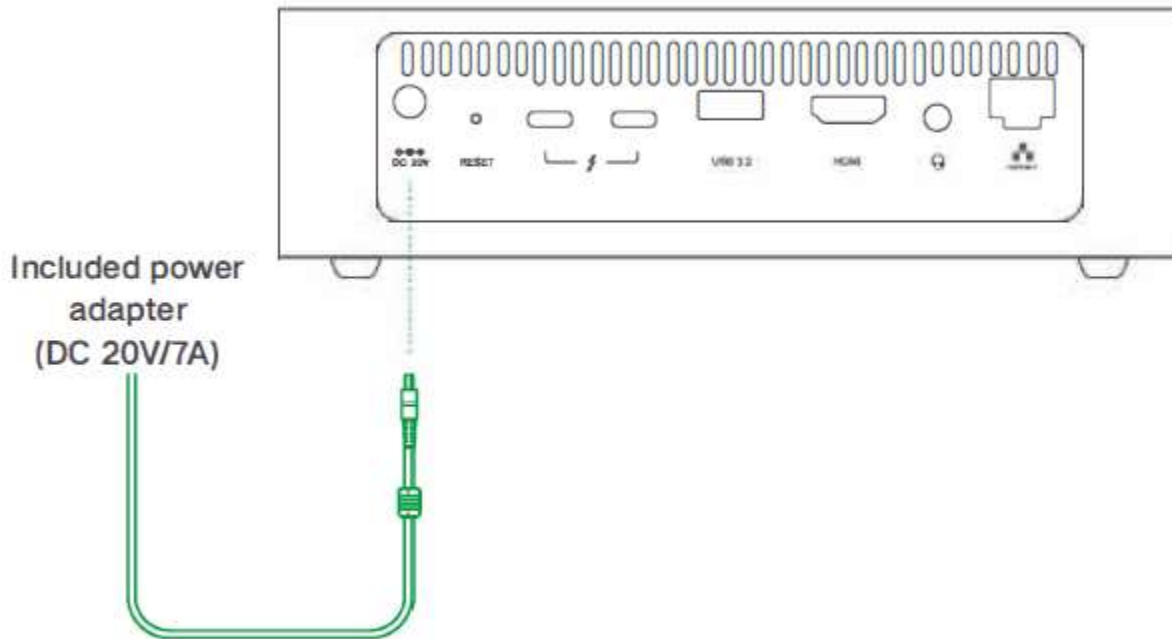
Powered by manuals.ge

## ჩართვა

მოწყობილობას დაუკავშირეთ კვების ადაპტერი, შემდეგ დააჭირეთ ჩართვის ღილაკს მოკლედ, რათა ჩართოთ მოწყობილობა.

Powered by manuals.ge

რჩევები: ჩართვის შემდეგ შეგიძლიათ ჩამოტვირთოთ აპლიკაცია "UGREEN NAS" და გადადით "Control Panel" > "Hardware & Power", სადაც შეგიძლიათ ჩართვის შემდეგ ავტომატური გაშვების ფუნქციის არჩევა.



## ინდიკატორი

ლედ	ფერი	სტატუსი	აღწერა
კვების ინდიკატორი	თეთრი	სტატიკური	მუშაობს გამართულად
		ციმციმი (0.5 წამში ერთხელ)	გამორთვა
	ნარინჯისფერი	ნელი ციმციმი (1 წამში ერთხელ)	მოწყობილობის შეცდომა

## ხმოვანი სიგნალიზატორი

სტატუსი	ხმოვანი სიგნალი
ჩართვა	მოკლე სიგნალი ერთხელ
სისტემის გადატვირთვა	მოკლე სიგნალი ერთხელ
დრაივის შეცდომა	ერთი სიგნალი ყოველ 3 წამში
სისტემის შეცდომა	ერთი სიგნალი ყოველ 2 წამში

## Web Client — მოწყობილობის დაკავშირება და კონფიგურაცია

### ნაბიჯი 1: მოწყობილობის დამატება

- დარწმუნდით, რომ NAS მოწყობილობა და კომპიუტერი ერთსა და იმავე ლოკალურ ქსელში (LAN) არიან დაკავშირებული.
- შემდეგ, გახსენით ბრაუზერი და გადადით მისამართზე: **find.ugnas.com**
- სისტემა ავტომატურად მოიძიებს თქვენს LAN-ში არსებულ მოწყობილობებს.
- აირჩიეთ დამატებადი მოწყობილობა და დააჭირეთ ღილაკს „Connect“ (გაკავშირება).

### ნაბიჯი 2: მოწყობილობის ინიციალიზაცია

- მოწყობილობის დამატების შემდეგ გახსნება ინიციალიზაციის კონფიგურაციის ინტერფეისი.

ამ ინტერფეისში გთხოვთ, დაასრულოთ შემდეგი ოპერაციები:

- **მოწყობილობის სახელის მითითება:** დაარქვით მოწყობილობას სახელი, რათა ადვილად გამოარჩიოთ და მართოთ იგი.
  - **ლოკალური ადმინისტრატორის ანგარიშის შექმნა:** შექმენით ლოკალური ადმინისტრატორის ანგარიში, რომელიც გამოგადგებათ მოწყობილობის მართვისთვის.
3. **UGREEN Cloud ანგარიშის რეგისტრაცია და დაკავშირება (არჩევითი):** თუ გსურთ გამოიყენოთ დამატებითი ფუნქციები, როგორცაა UGREENlink და Quick Login, შეგიძლიათ დარეგისტრირდეთ UGREEN Cloud ანგარიშზე და დააკავშიროთ თქვენი მოწყობილობა. წინააღმდეგ შემთხვევაში, შეგიძლიათ ამ ნაბიჯის გამოტოვება და გამოიყენოთ მხოლოდ ლოკალური ანგარიში შესასვლელად.

ზემოთ ჩამოთვლილი ოპერაციების დასრულების შემდეგ, გთხოვთ მონიშნოთ „სისტემის განახლების“ ვარიანტი (აუცილებელია) და „მოწყობილობის ანალიზის გაუმჯობესების გეგმა“ (არჩევითი). ამის შემდეგ შეგიძლიათ დაიწყოთ მოწყობილობის გამოყენება. შენიშვნა: თუ მოწყობილობა არ გაივლის ინიციალიზაციის პროცესს, მისი სტატუსი გამოჩნდება როგორც „არ არის ინიციალიზებული“.

### ნაბიჯი 3: საცავი რეჟიმის დაყენება

შეიყვანეთ „UGREEN NAS“ აპლიკაციაში > „Storage Manager“ და დააყენეთ საცავის რეჟიმი და

კონფიგურაცია.

## ტელეფონები/ტაბლეტები და სხვა მოწყობილობები — დაკავშირება და კონფიგურაცია

Powered by manuals.ge

### 1. აპლიკაციის ჩამოტვირთვა

**ვარიანტი 1:** სკანირეთ ქვემოთ მოცემული QR კოდი ან მოწყობილობის QR კოდი თქვენი ტელეფონით, რათა დააინსტალიროთ აპლიკაცია „UGREEN NAS“.

**ვარიანტი 2:** გადადით UGREEN-ის ოფიციალურ ვებგვერდზე (<https://nas.ugreen.com/download>), ჩამოტვირთეთ და დააინსტალირეთ შესაბამისი აპლიკაცია.



### 2. დაკავშირება და კონფიგურაცია

#### ნაბიჯი 1: მოწყობილობის დამატება

- გთხოვთ დარწმუნდეთ, რომ NAS მოწყობილობა და თქვენი ტელეფონი ან კომპიუტერი ერთი და იგივე ლოკალურ ქსელში (LAN) არიან.
- გახსენით აპლიკაცია „UGREEN NAS“. სისტემა ავტომატურად მოძებნის მოწყობილობებს. ასევე შეგიძლიათ დაამატოთ მოწყობილობა, მის ქვედა მხარეს არსებული QR კოდის სკანირებით.
- აირჩიეთ ის მოწყობილობა, რომელიც გსურთ დაამატოთ და დააჭირეთ „Connect“ (გაკავშირება).

#### ნაბიჯი 2: მოწყობილობის ინიციალიზაცია

მოწყობილობის დამატების შემდეგ გადადიხართ ინიციალიზაციის კონფიგურაციის ეკრანზე.

ამ ინტერფეისში გთხოვთ შეასრულოთ შემდეგი ოპერაციები:

- **მოწყობილობის სახელის მითითება:** დაარქვით მოწყობილობას სახელი, რათა ადვილად გამოარჩიოთ და მართოთ.
- **ლოკალური ადმინისტრატორის ანგარიშის შექმნა:** შექმენით ლოკალური ადმინისტრატორის ანგარიში მოწყობილობის მართვისთვის.

**UGREEN Cloud ანგარიშის რეგისტრაცია და დაკავშირება (არჩევითი):** თუ გსურთ გამოიყენოთ დამატებითი ფუნქციები, როგორცაა UGREENlink და Quick Login, შეგიძლიათ დარეგისტრირდეთ UGREEN Cloud ანგარიშზე და დააკავშიროთ თქვენი მოწყობილობა. წინააღმდეგ შემთხვევაში, შეგიძლიათ ამ ნაბიჯის გადახვევა და გამოიყენოთ მხოლოდ ლოკალური ანგარიში

შესასვლელად.

ზემოთ ჩამოთვლილი ოპერაციების დასრულების შემდეგ, გთხოვთ მონიშნოთ „სისტემის განახლების“ ვარიანტი (აუცილებელია) და „მოწყობილობის ანალიზის გაუმჯობესების გეგმა“ (არჩევითი). ამის შემდეგ შეგიძლიათ დაიწყოთ მოწყობილობის გამოყენება.

შენიშვნა: თუ მოწყობილობა არ გაივლის ინიციალიზაციის პროცესს, მისი სტატუსი გამოჩნდება როგორც „არ არის ინიციალიზებული“.

### ნაბიჯი 3: საცავი რეჟიმის დაყენება

შეიყვანეთ „UGREEN NAS“ აპლიკაციაში > „Storage Manager“ და დააყენეთ საცავის რეჟიმი და კონფიგურაცია.

### მოწყობილობის გაზიარება

#### ვარიანტი 1 (მოწვეული მომხმარებელი და NAS ერთსა და იმავე ქსელში არიან):

- ადმინისტრატორი შედის აპლიკაციაში „UGREEN NAS“ > გადადის „Control Panel“ > „User Management“ > დააჭერს „Add“, რათა შექმნას ახალი მომხმარებლის ანგარიში.
- ადმინისტრატორი მიაწვდის მოწვეულ მომხმარებელს ანგარიშის სახელს და პაროლს.
- მოწვეული მომხმარებელი შედის „UGREEN NAS“-ში, მოძებნის მოწყობილობას LAN-ის საშუალებით, შეყავს ანგარიში და პაროლი და აქტივირებს ანგარიშს და აკავშირებს მოწყობილობას.

#### ვარიანტი 2 (მოწვეული მომხმარებელი და NAS განსხვავებულ ქსელში არიან):

- ადმინისტრატორი გააქტიურებს UGREENlink ონლაინ სერვისს, შემდეგ შედის „UGREEN NAS“-ში > „Control Panel“ > „User Management“ > „Invite“, ჩართავს მოწვევის ფუნქციას და ასკოპირებს მოწვევის ბმულს.
- მოწვეულ მომხმარებელს უნდა გახსნას ეს ბმული, შეიყვანოს ანგარიში და მოთხოვნას გაუგზავნოს მოწყობილობის დაშვების შესახებ.

### შენიშვნა:

UGREENlink ონლაინ სერვისი არის „UGREEN NAS“-ის მიერ მიწოდებული გარე ქსელზე წვდომის სერვისი, რომელიც საშუალებას გაძლევთ გამოიყენოთ აპლიკაცია რთული ქსელური პარამეტრების რეგულირების გარეშე.

### ქსელისა და პაროლის განახლება (Reset)

როდესაც NAS მოწყობილობა ჩართულია, გამოიყენეთ ნემსის მსგავსი საგანი და დააჭირეთ „RESET“ ხვრელს 5 წამით, სანამ არ მოისმენთ ხმოვანი სიგნალიზატორის ხმას. წაშლის პროცესში მოწყობილობა არ გადაიტვირთება.

წაშლის დასრულების შემდეგ, განათლება მუდმივი თეთრი ქსელის ინდიკატორები, რაც ნიშნავს, რომ მოწყობილობა გამოყენებისთვის მზადაა.

გთხოვთ გაითვალისწინოთ, რომ წაშლა არ გამოიწვევს მონაცემების წაშლას მყარ დისკზე. წარმატებული რესეტის შემდეგ, სისტემაში შესვლა შესაძლებელია „admin“ ანგარიშით და ცარიელი პაროლით (ეს ანგარიში გამოიყენება პაროლის დასაწყებად). შესვლის შემდეგ მიჰყევით ნაბიჯ-ნაბიჯ მითითებებს, რათა დააყენოთ ადმინისტრატორის ახალი პაროლი.

## ფუნქციების აღწერა

### UGREENlink სერვისი

„UGREEN NAS“-ის მიერ მიწოდებული გარე ქსელზე წვდომის სერვისი, რომელიც მომხმარებლებს აძლევს საშუალებას, დისტანციურად მიწვდნენ NAS მოწყობილობას ინტერნეტიდან. სერვისის ჩართვის შემდეგ, შესაძლებელია პირდაპირი წვდომა მონაცემებზე კომპიუტერიდან, ბრაუზერიდან ან მობილური აპლიკაციიდან, რთული ქსელური პარამეტრების გარეშე.

### M.2 შესაძლებლობების გაფართოება

M.2 SSD-ის დაყენების შემდეგ, მომხმარებლებს შეუძლიათ გამოიყენონ იგი როგორც მაღალი სიჩქარით შესანახი სივრცე ან კეში, რაც აუმჯობესებს წაკითხვისა და ჩაწერის შესრულებას. დეტალური ინფორმაცია და ინსტალაციის ინსტრუქციები იხილეთ „UGREEN NAS“ > „Help Center“ > „Knowledge Center“.

### ფაილის მენეჯერი

ძლიერი ხელსაწყო, რომელიც ეფექტურად მართავს ყველა ფაილს მოწყობილობაზე. გთავაზობთ მოსახერხებელ ფუნქციებს ფაილების გაზიარებისა და ატვირთვისთვის. ფაილის მენეჯერში; ასევეა მოქნილი საქალაქო დოკუმენტების უფლებების მართვისა და სერვერზე დისტანციური წვდომის ფუნქციები, რაც ამარტივებს ფაილების მართვას.

### სინქრონიზაცია და სარეზერვო კოპირება

სინქრონიზაციის ფუნქცია უზრუნველყოფს მონაცემების მუდმივ სინქრონიზაციას „UGREEN NAS“ აპლიკაციასა და თქვენს მოწყობილობებს შორის: კომპიუტერები, ფაილ სერვერები და სხვა UGREEN NAS მოწყობილობები. სარეზერვო კოპირების ფუნქცია გთავაზობთ სანდო მონაცემთა დაცვას, რისკის შემცირებით შემთხვევითი დაკარგვისგან. მომხმარებლებს შეუძლიათ აირჩიონ სარეზერვო სამიზნე მოწყობილობები (ლოკალური NAS, ფაილ სერვერი, კომპიუტერები, ტელეფონები) მათი საჭიროების მიხედვით.

### ალბომი

ინტუიციური ალბომის აპლიკაცია, რომელიც საშუალებას გაძლევთ მარტივად მართოთ და გააზიაროთ თქვენი ძვირფასი მომენტები. ალბომი შესაძლებლობას მოგცემთ მოსახერხებლად დაათვალიეროთ ფოტოები, დაჯგუფოთ ადამიანები და შექმნათ პერსონალური ალბომები. შეინარჩუნეთ თქვენი მნიშვნელოვანი მოგონებები წლების მანძილზე.

### ვიდეო ცენტრი

მრავალფუნქციური მედია აპლიკაცია სახლის მომხმარებლებისთვის, რომელიც გთავაზობთ უნიკალურ მულტიმედიურ გამოცდილებას. მარტივად მართეთ თქვენი პირადი ფილმებისა და

ტელესერიალების კოლექცია, შექმენით მომხიბლავი პოსტერების კედლები და მარტივად გადაიტანეთ თქვენი საყვარელი კონტენტი ტელევიზორებზე ან პროექტორებზე. იქნება ეს საყვარელ ადამიანებთან გაზიარებული განსაკუთრებული მომენტი თუ პირადი მოგზაურობის ვიდეოები. ვიდეო ცენტრი გპირდებათ დაუვიწყარ აუდიოვიზუალურ გამოცდილებას ყველასთვის.

Powered by manuals.ge

## მუსიკა

ფუნქციებით მდიდარი აპლიკაცია, რომელიც შექმნილია მუსიკის მოყვარულებისთვის. "მუსიკის" საშუალებით მარტივად დაალაგებთ და მოიძიებთ თქვენს მუსიკალურ კოლექციას, რაც უზრუნველყოფს, რომ ყველა თქვენი საყვარელი ტრეკი ხელმისაწვდომი იყოს. შექმენით პერსონალური ფლეილისტები ნებისმიერი განწყობისთვის ან ღონისძიებისთვის და დატკბით უმაღლესი ხმის ხარისხით სრული ჩაძირვის გამოცდილებით.

## შენიშვნები

- გთხოვთ, NAS მოწყობილობა განათავსოთ ინსტრუქციაში მოცემული ილუსტრაციების მიხედვით. არ მოატრიალოთ მოწყობილობა თავდაყირა ან არ დააყენოთ ვერტიკალურად მუშაობის დროს.
- გთხოვთ, NAS მოწყობილობა განათავსოთ სტაბილური ტემპერატურისა და დაბალი ტენიანობის გარემოში. მოარიდეთ პირდაპირ მზის სხივებს ან ნებისმიერი სითხის კონტაქტს მოწყობილობასთან.
- ჭექა-ქუხილის ან ძაბვის მერყეობის შემთხვევაში, გამორთეთ მოწყობილობა, რათა თავიდან აიცილოთ შესაძლო დაზიანება.
- მოარიდეთ მოწყობილობა სითბოს წყაროებს ან ტენიან გარემოს, რათა შეამციროთ ხანძრის ან ელექტროშოკის რისკი.
- არ მოათავსოთ უცხო საგნები NAS-ში, რათა თავიდან აიცილოთ არასწორი გამოყენებით ან მოკლე ჩართვით გამოწვეული დაზიანება.
- NAS-ის გაწმენდის წინ გამორთეთ მოწყობილობა. გაწმენდისას გამოიყენეთ ნოტიო ქსოვილი, არ გამოიყენოთ ქიმიური საშუალებები ან სპრეის ტიპის საწმენდი საშუალებები.
- არ დააგდოთ, არ მიაყენოთ ძლიერი დარტყმა და არ გადააგდოთ NAS მოწყობილობა.
- მოწყობილობაში არის მცირე ზომის ნაწილები, გთხოვთ, მოარიდოთ ბავშვებს, რათა თავიდან აიცილოთ გადაყლაპვით გამოწვეული დაზიანების რისკი.
- არ დაშალოთ და არ სცადოთ NAS მოწყობილობის დამოუკიდებლად შეკეთება. არასწორმა დაშლამ და აწყობამ შესაძლოა გამოიწვიოს ელექტროშოკი ან სხვა უსაფრთხოების რისკები. თუ საჭიროა შეკეთება ან ნაწილების/აქსესუარების შეცვლა, გთხოვთ, დაუკავშირდეთ UGREEN-ის მომხმარებელთა მომსახურებას.

## გადაყლაპვის საფრთხე:

ამ პროდუქტში გამოყენებულია ღილაკის ან მონეტის ტიპის ბატარეა. ბატარეის გადაყლაპვამ შეიძლება გამოიწვიოს **სიკვდილი ან სერიოზული დაზიანება**.

ღილაკის ან მონეტის ბატარეის გადაყლაპვამ შესაძლოა გამოიწვიოს **შიდა ქიმიური დამწვრობა 2** საათის განმავლობაში.

- **შეინახეთ** ახალი და გამოყენებული ბატარეები **ბავშვებისგან მიუწვდომელ ადგილას.**
- თუ ეჭვი არსებობს, რომ ბატარეა გადაიყლაპა ან სხეულის რომელიმე ნაწილში მოხვდა, **დაუყოვნებლივ მიმართეთ სამედიცინო დახმარებას.**  
**გამოყენებული ბატარეა:** ამოიღეთ და დაუყოვნებლივ გადაამუშავეთ ან გაანადგურეთ ადგილობრივი რეგულაციების შესაბამისად. მოარიდეთ ბავშვებს. **არ გადააგდოთ ბატარეა საყოფაცხოვრებო ნაგავში ან არ დაწვით.**
- **გამოყენებულმა ბატარეამაც** შესაძლოა გამოიწვიოს სერიოზული დაზიანება ან სიკვდილი.
- თუ ბატარეა შემთხვევით გადაიყლაპა ან მოხვდა სხეულის რომელიმე ნაწილში, შეიძლება გამოიწვიოს სერიოზული შიდა დამწვრობა ან სხვა საფრთხეები. **მკურნალობის შესახებ ინფორმაციისთვის დაუკავშირდით ადგილობრივ ტოქსიკოლოგიის ცენტრს.**
- ამ პროდუქტში გამოყენებულია **შეუცვლელი CR2032 ტიპის ბატარეა (3.0 Vdc).**
- **არარეაქტორული ბატარეა** არ უნდა დაიტენოს.
- არ დაატენოთ, არ გამოაშროთ ძალით, არ დაშალოთ და არ დაწვით. ამან შეიძლება გამოიწვიოს ბატარეის გაჟონვა, გაბერვა ან აფეთქება, რის შედეგადაც შეიძლება მოხდეს ქიმიური დამწვრობა ან სხეულის დაზიანება.
- არ დაშალოთ, არ გახსენით და არ გაანადგუროთ მეორადი უჯრედები ან ბატარეები.
- არ მიაკაროთ ბატარეას სითბო, ცეცხლი ან პირდაპირი მზის სხივები.
- არ შეინახოთ უჯრედები ან ბატარეები შემთხვევითად ყუთში ან სკივრში, სადაც ისინი შესაძლოა ერთმანეთს მოკლე წრეს შეუქმნან ან სხვა მეტალურმა ნივთებმა გამოიწვიონ მოკლე წრე.
- არ მიაყენოთ უჯრედებს ან ბატარეებს მექანიკური დარტყმა. თუ უჯრედი იწყებს გაჟონვას, არ დაუშვათ, რომ სითხეს შეხება ჰქონდეს კანთან ან თვალებთან. თუ შეხება მოხდა, კარგად დაიბანეთ დაზიანებული ადგილი დიდი რაოდენობით წყლით და მიმართეთ ექიმს.
- არ გამოიყენოთ ნებისმიერი დამტენი, გარდა იმ დამტენისა, რომელიც სპეციფიკურად განკუთვნილია ამ მოწყობილობისთვის.
- ყოველთვის შეიძინეთ ბატარეა, რომელიც მოწყობილობის მწარმოებელი გვირჩევს.
- შეინარჩუნეთ ბატარეა სუფთა და მშრალი.
- შეინახეთ მოწყობილობის ინსტრუქცია მომავალში გამოყენებისთვის.
- გამოიყენეთ ბატარეა მხოლოდ იმ აპლიკაციაში, რომლისთვისაც არის განკუთვნილი.
- გაანადგურეთ ბატარეა შესაბამისი წესებით.
- ბატარეის გაფრთხილება: შეინახეთ ბავშვებისათვის მიუწვდომელ ადგილას.
- არ გადაიყლაპოთ ბატარეები, რადგან შეიძლება გამოიწვიოს ქიმიური დამწვრობა.
- ეს პროდუქტი შეიცავს მონეტისებრ ან ღილაკისებრ ბატარეას. თუ ბატარეა გადაიყლაპეთ, შესაძლოა 2 საათში გამოიწვიოს მძიმე შიდა დამწვრობა და ეს სიცოცხლისთვის საფრთხისშემცველი იყოს. ამ შემთხვევაში, დაუყოვნებლივ მიმართეთ ექიმს.

სიმპტომების მაგალითები ბატარეის გადაყლაპვის შემთხვევაში:

სიმპტომები არ არის აშკარა

სამწუხაროდ, არ ჩანს თვალსაჩინო ნიშნები, როცა ღილაკის ან მონეტასმაგვარი ბატარეა ბავშვის საყლაპავ მილის (საკვების მილის) შიგნითა მხარეს ებჯინება. ამისთვის არ არსებობს კონკრეტული სიმპტომები. ბავშვს შესაძლოა განუვითარდეს:

- შესაძლებელია კუჭის პრობლემები ან ვირუსის ნიშნები;
- ხველა, ღებინება
- მიუთითებენ ყელზე ან მუცელზე;
- განიცდიან ტკივილს მუცელში, მკერდში ან ყელში;
- არიან დაღლილი ან ძლიერი სისუსტე აქვთ;
- მადა დაუქვეითდებათ ან დაკარგული აქვთ;
- არ სურთ ან ვერ მიირთმევენ მყარ საკვებს.

თუ ეს ნიშნები შეამჩნიეთ, აუცილებელია დაუყოვნებლივ მიმართოთ ექიმს.

ეს სიმპტომები შეიძლება ცვალებადი იყოს — ტკივილი მატულობს და შემდეგ შერბილდება. ღილაკის ან მონეტის ფორმის ელემენტის გადაყლაპვის სპეციფიკური სიმპტომია სუფთა (ბრილიანტურად წითელი) სისხლით ღებინება. თუ ბავშვი ასე იქცევა, სასწრაფოდ მიმართეთ სამედიცინო დახმარებას.

სიმპტომების უქონლობა არის მიზეზი, რატომ უნდა იყოთ განსაკუთრებით ყურადღებით სახლში არსებული გამდნარი („დათალავებული“) ან დამატებითი ღილაკის/მონეტის ელემენტების და პროდუქტების მიმართ, რომლებიც შეიცავენ მათ.

მახასიათებლები

პროდუქტის სახელი	ქსელურ მეხსიერებაზე დაერთებული საცავი (NAS)
ოპერაციული სისტემა	UGOS Pro
პროცესორი	Intel 8505, 5-ბირთვიანი
მაქს. ტურბო სიხშირე	4.40GHz
მეხსიერების ტიპი	SODIMM DDR5
მეხსიერების მოცულობა	8 GB–დან 64 GB-მდე (დამოკიდებულია მოწყობილობის კონფიგურაციაზე) / მაქს. მხარდაჭერა: 64 GB
შიდა მეხსიერება	SSD 128GB
ვაილური სისტემა	შიდა: ext4 / Btrfs გარე: Btrfs / ext2 / ext3 / ext4 / VFAT / exFAT / FAT16 / FAT32 / NTFS / XFS შიდა საცავის განკუთვნილი (UGREEN NAS): Btrfs / ext2 / ext3 / ext4 / VFAT / exFAT / FAT16 / FAT32 / NTFS / XFS
მეხსიერების რეჟიმები	JBOD / Basic / RAID 0 / RAID 1 / RAID 5 / RAID 6 / RAID 10
მხარდაჭერილი დისკები	4× 2.5-დუიმიანი ან 3.5-დუიმიანი SATA HDD 2× M.2 NVMe 2280 SSD
ვიდეო პორტი	1× HDMI (მხარდაჭერა 4K-მდე)
RJ45 Ethernet პორტები	1× 2.5GbE – მხარდაჭერა: 10Mbps / 100Mbps / 1000Mbps / 2.5Gbps, ავტომატური შეთანხმება 1× 10GbE – მხარდაჭერა: 10M / 100M / 1000M / 2.5Gbps / 5Gbps / 10Gbps, ავტომატური შეთანხმება
USB პორტები	1× USB 3.2 Gen 2 (10Gbps-მდე თეორიული სიჩქარე) 1× Type-C USB 3.2 Gen 2 (10Gbps-მდე) 1× USB 3.2 Gen 1 (5Gbps-მდე) 2× USB 2.0 (480Mbps-მდე)
SD ბარათის სლოტი	1× SD 3.0 (თეორიული სიჩქარე 104MB/s-მდე)
დენის წყაროს სპეციფიკაცია	DC 19V / 7.9A
თავსებადობა	ტელეფონი: Android 7.0 / iOS 15 ან უფრო ახალი კომპიუტერი: Windows 7 SP2 ან უფრო ახალი / macOS High Sierra 10.13.6 ან უფრო ახალი
სამუშაო გარემო	ტემპერატურა: 0°C–40°C / 32°F–104°F ტენიანობა: 5%–95%
ზომები	257მმ × 178მმ × 178მმ (L×W×H) / 10.1" × 7.0" × 7.0" (დუიმიებში)