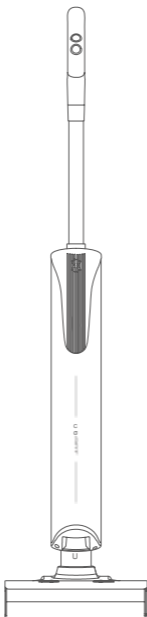


საანტი

D700 უსადენო სველი და მშრალი მტვერსასრუტის
სახელმძღვანელო



გთხოვთ, ყურადღებით წაიკითხოთ ეს სახელმძღვანელო გამოყენებამდე და შეინახოთ სათანადოდ.

მოწყობილობის გამოყენებამდე, გთხოვთ, ყურადღებით გაეცნოთ ამ სახელმძღვანელოში მოცემულ ყველა ინფორმაციას, დაამონტაჟოთ მოწყობილობა აქ მითითებული ნაბიჯების მიხედვით და შეინახოთ სახელმძღვანელო სათანადოდ. სახელმძღვანელოს ინსტრუქციებისგან ნებისმიერმა გადახრამ შეიძლება გამოიწვიოს პროდუქტის დაზიანება ან სერიოზული საფრთხე ადამიანისთვის. ეს მოწყობილობა განკუთვნილია მხოლოდ სახლის პირობებში გამოსაყენებლად და არა სამრეწველო ან გარე გამოყენებისთვის.

- ▲ • მოწყობილობა არ არის რეკომენდებული პირებისთვის, რომლებსაც აქვთ ფიზიკური, სენსორული ან ინტელექტუალური შეზღუდვები, ან არ აქვთ გამოცდილება (მათ შორის ბავშვები), გარდა იმ შემთხვევისა, როდესაც მათი გამოყენება ხდება მზრუნველის ზედამხედველობით ან მითითებების შესაბამისად, რათა უზრუნველყოფილ იქნას მოწყობილობის უსაფრთხო ექსპლუატაცია;
 - არ შეეხოთ დენცეპტას ან მოწყობილობის ნებისმიერ ნაწილს სველი ხელებით, რათა თავიდან აიცილოთ ელექტროშოკის რისკი; თუ დამტენი ან დენცეპტა დაზიანებულია, შეწყვიტეთ მისი გამოყენება და დაუკავშირდით სერვისის სპეციალისტებს მისი უსაფრთხოდ შესაცვლელად, რათა თავიდან აიცილოთ შემთხვევები.
 - არ მოათავსოთ ლითონის ნაფხვენები, ქინძისთავები, მავთულები და სხვა საგნები მოწყობილობის ნაპრალებში, ელექტროშოკისა და შემთხვევითი დაზიანების თავიდან ასაცილებლად.
 - კვალიფიციური ტექნიკური პერსონალის გარდა, სხვებს ეკრძალებათ მოწყობილობის დაშლა, შეკეთება ან მოდიფიცირება;
 - თუ მოწყობილობას დიდი ხნის განმავლობაში არ იყენებთ, გთხოვთ, გამორთოთ იგი ქსელიდან, რათა თავიდან აიცილოთ ხანძარი, გაუმართაობა და სხვა პრობლემები;
 - მოწყობილობის გამოყენების შემდეგ, დროულად გაწმინდეთ ჭუჭყიანი წყლის ავზი, რათა ჰაერის გასასვლელი არხები არ გადაიკეტოს. წინააღმდეგ შემთხვევაში, შეიძლება შემცირდეს შეწოვის ძალა და გადახურდეს ძრავი, რაც უარყოფითად იმოქმედებს მოწყობილობის მომსახურების ვადაზე.
 - მოწყობილობის გამოყენების შემდეგ, გთხოვთ, შეინახოთ იგი მშრალ ადგილზე. ნესტიანი გარემო გავლენას ახდენს ელექტრონული მოწყობილობების იზოლაციაზე და მათ მომსახურების ვადაზე.
 - მოწყობილობის ლოგოს ზემოთ არსებული კორპუსი და ძირი შეიცავს ელექტრო კომპონენტებს, ამიტომ მათი წყალში ჩაძირვა ან გავლა დაუშვებელია;
 - გთხოვთ, რეგულარულად გადაამოწმოთ იატაკის საწმენდი ფუნჯის მუხლის სისუფთავე. თუ აღმოჩნდება ბლოკირებული ნარჩენები, დროულად გაწმინდეთ ისინი მრავალფუნქციური ფუნჯის გამოყენებით, რათა თავიდან აიცილოთ დაბლოკვა. წინააღმდეგ შემთხვევაში, შეიძლება შემცირდეს შეწოვის ეფექტურობა და შემცირდეს მოწყობილობის მომსახურების ვადა.
 - ჯაგრისის შეცვლამდე, დარწმუნდით, რომ მოწყობილობა გამორთულია.
 - მოწყობილობის გამოყენების დროს, საჭიროა დაამატოთ ჩვენი კომპანიის მიერ მიწოდებული ან განსაზღვრული საწმენდი საშუალება. გთხოვთ, დაამატოთ იგი მითითებული პროპორციით, რათა თავიდან აიცილოთ ზედმეტი ქაფი, რომელიც შეიძლება მოხვდეს ძრავში და შეამციროს მისი სიცოცხლის ხანგრძლივობა.

ელექტრონული ბატარეების უსაფრთხო გადაგდება

- მოწყობილობაში დამონტაჟებული ბატარეა შეიცავს გარემოსთვის საზიანო მასალებს. მოწყობილობის გადაგდებისას, ბატარეა უნდა მოიხსნას მოწყობილობიდან;
- ბატარეის ამოღებამდე, მოწყობილობა უნდა გამორთოთ;
- გთხოვთ, მოერიდოთ ბატარეების ცეცხლში, წყალში ან ნიადაგში გადაგდებას და უსაფრთხოდ და სწორად განკარგოთ ისინი;
- თუ ბატარეა გაჟონავს და შეეხება თქვენს კანს ან ტანსაცმელს, გთხოვთ, ჩამოიბანოთ სუფთა წყლით კანის გაღიზიანების თავიდან ასაცილებლად და დაუყოვნებლივ მიმართოთ ექიმს.

კომპონენტის სახელწოდება



① LED ეკრანი და რეჟიმი

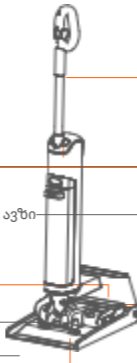
ხმოვანი შეტყობინების ხმის მარეგულირებელი დილაკი

სუფთა/ჭუჭყიანი წყლის ავზი

მბრუნავი ჯაგრისის ფანჯარა

ელექტროლიზებული წყლის ფანჯარა

უკრა



სახელური

დისკლემი თვითწმენდის დილაკი/წყლის მოცულობის კონტროლის დილაკი

მბრუნავი ჯაგრისი



მთავარი ერთეული



ჭკვიანი ბაზა

საწმენდი ფუნჯი



HEPA

მბრუნავი
ჯაგრისის
კომპლექტი



ზედა საფარი + თხევადი-
სოლიდური გამოყოფა +
სუნის გამამლიერებელი
ჯობი



საწმენდი
ხსნარი



საწმენდი
ხელსაწყო

III

სხვა კომპონენტები

დაშლა და აწყობა

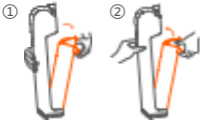
სახელურის დამონტაჟების ინსტრუქცია



- ჩადეთ სახელურის ბოლო ძირითადი კორპუსის პორტში ვერტიკალური მიმართულებით, სანამ არ გაისმის „დაწკაპუნების“ ხმა. დარწმუნდით, რომ სახელური მყარად არის დამაგრებული და არ მოძრაობს, რითაც დასრულდება მონტაჟი;
- დაშლისთვის, ჩადეთ მტკიცე ნივთი როგორც ნაჩვენებია სურათზე, დააჭირეთ პინს და ამავე დროს ზემოთ აწიეთ სახელური.

⚠ გთხოვთ, არ მოხსნათ სახელურზე არსებული სტიკერი.

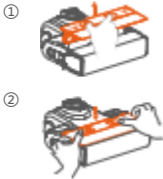
• ნარჩენი წყლის რეზერვუარის აწყობისა და დამლის ინსტრუქციები



• ნარჩენი წყლის ავზის დემონტაჟისთვის, ერთი ხელით დააფიქსირეთ მწმენდავი კორპუსი, მეორე ხელით კი დააჭირეთ ავზის ბლოკის გამომშვებ მექანიზმის ღილაკს და ფიგურაზე ნაჩვენები მიმართულებით, ამოაცილეთ ბლოკი კორპუსიდან.;

• ნარჩენი წყლის ავზის ინსტალაციისთვის, თავდაპირველად განათავსეთ ავზის ქვედა ნაწილი მწმენდავი კორპუსის ბუდეში, შემდეგ კი ნაზად მიაბრუნეთ ავზის ბლოკი კორპუსისკენ, სანამ არ გაისმის დამფიქსირებელი „დაწკაპუნების“ ხმა, რაც მიუთითებს ინსტალაციის წარმატებით დასრულებაზე.

გახსნისა და აწყობის ინსტრუქცია როლერის ჯაგრისის გამჭვირვალე ფანჯრისთვის



• ერთი ხელით დააფიქსირეთ ჯაგრისის გამჭვირვალე საფარი, მეორე ხელით კი დააჭირეთ და დააფიქსირეთ გამჭვირვალე საფარის გამომშვების ღილაკი ნაჩვენები მიმართულებით; ამავდროულად, საფარი ზემოთ მიმართულებით აწიეთ და ამოიღეთ.

• ორივე ხელით ვერტიკალურად დატვირთეთ საფარი იატაკის ჯაგრისის თავზე განთავსებულ მიმმართველ ღარში. დაწოლა გააგრძელეთ დამჭერი მექანიზმის „დაწკაპუნების“ ხმამდე, რაც მიუთითებს მონტაჟის წარმატებულ ფიქსაციასა და დასრულებაზე.

მბრუნავი ჯაგრისის კომპლექტის დამლის და აწყობის ინსტრუქცია

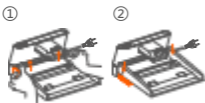


• პირველ რიგში, მოხსენით მბრუნავი ჯაგრისის გამჭვირვალე საფარი;

• ჯაგრისის განბლოკვისთვის, აწიეთ იატაკის ჯაგრისის კორპუსი მითითებული წესით, დააჭირეთ ჯაგრისის განბლოკვის მექანიზმის ღილაკს დამახასიათებელი დაწკაპუნების ხმამდე. ჯაგრისის სახელური ავტომატურად ამოვარდება/წამოიწევა.

• ჯაგრისის დემონტაჟისთვის, ნაჩვენები წესით დაიკავეთ როლიკური ჯაგრისის სახელური და ისრის მიმართულებით ამოქაჩეთ ჯაგრისის მისი ბუდიდან.

• ბაზის უჯრის ინსტალაციის ინსტრუქციები

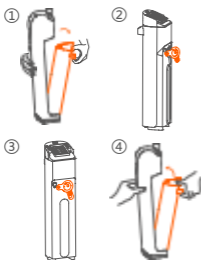


• უჯრის ამოსაღებად, დაიკავეთ სახელურები მარცხენა და მარჯვენა მხარეს, შემდეგ ისრის მიმართულებით აწიეთ ლანგარი ზემოთ.

• უჯრის დასამონტაჟებლად, უჯრის ქვედა ნაწილი შეაერთეთ დამტენ სვეტთან, ჩაასრიალეთ უჯრა ძირის კორპუსზე ისრის მიმართულებით.

• მოსამზადებელი სამუშაოები

- გამოყენებამდე დარწმუნდით მოწყობილობის ენერჯის საკმარისობაში. დაბალი მუხტის შემთხვევაში, დროულად დატენეთ და გამოიყენეთ მხოლოდ სრული დამუხტვის შემდეგ.
 - ნაგულისხმევი ჩართვის რეჟიმია "ჭკვიანი რეჟიმი". შეგიძლიათ გადართოთ ოპტიმალურ რეჟიმზე ფაქტობრივი საჭიროების მიხედვით.
- ## • სუფთა წყლის ავზის შევსება



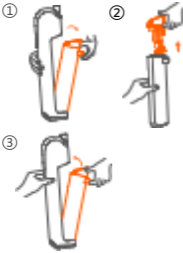
- დემონტაჟი: დააჭირეთ ნარჩენი წყლის ავზის განბლოკვის დილაკს და მოხსენით სუფთა/ნარჩენი წყლის ავზის ბლოკი.
- გახსენით საცობი და ჩაასხით სუფთა წყალი.
- მჭიდროდ დაახურეთ საცობი, რათა უზრუნველყოფილი იყოს მისი ჰერმეტიულობა და ფიქსაცია
- მონტაჟი: დააბრუნეთ სუფთა/ნარჩენი წყლის ავზის ბლოკი კორპუსზე და დააფიქსირეთ იგი დაწკაპუნების ხმამდე, რაც მიუთითებს მონტაჟის წარმატებით დასრულებაზე.

• მუშაობის დაწყება



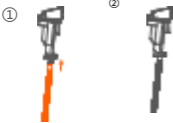
- მოწყობილობის ჩართვისას, ნაგულისხმევი რეჟიმია "ჭკვიანი რეჟიმი". "რეჟიმის" დილაკზე დაჭერით გადახვალთ "გაძლიერებულ რეჟიმში", ხელახლა დაჭერით გააქტიურდება "მშრალი შეწოვის რეჟიმი", ხოლო ამ რეჟიმიდან დილაკზე კიდევ ერთხელ დაჭერით სისტემა დაუბრუნდება "ჭკვიან რეჟიმს".
- ჩართვის მომენტში, მოწყობილობა ვერტიკალურ მდგომარეობაშია. გამოყენების დასაწყებად, დახარეთ იგი ჩართვის შემდეგ.
- მაგიდების, ჟურნალების მაგიდების ან საწოლების ქვეშ წმენდისას, მოწყობილობის გამოყენება შესაძლებელია ჰორიზონტალურ მდგომარეობაში დაწოლით.

• წყლის დაცლა ნარჩენი წყლის ავზის ბლოკიდან



- დააჭირეთ ნარჩენი წყლის ავზის განბლოკვის ღილაკს და მოაცილეთ ავზის ბლოკი.
- ერთი ხელით დაიკავეთ ნარჩენი წყლის ავზი, მეორე ხელით კი ამოქაჩეთ/ამოიღეთ დრენაჟის კალათის ბლოკი;
- ნარჩენი წყლის გადმოცლის შემდეგ, დააბრუნეთ სადრენაჟო კალათის ბლოკი ავზის კორპუსში.

• სადეზოდორო ღეროს ჩანაცვლება



- სადეზოდორო ღეროს შეცვლის აუცილებლობისას, ჯერ გაწმინდეთ იგი. შემდეგ მყარად მოუჭირეთ ხელი და ენერგიულად დასწიეთ ქვემოთ მის ამოსაღებად. ხელახალი ინსტალაციისას, მყარად მოუჭირეთ ხელი და ენერგიულად მიაწექით ზემოთ დამახასიათებელ დაწკაპუნების ხმამდე, რაც მის სწორ ფიქსაციას უზრუნველყოფს.
- სადეზოდორო ღერო არის ჩანაცვებადი კომპონენტი. თუ ის რეგულარული გამოყენებისას შემთხვევით მოძვრება, მისი ხელახალი დაყენება შესაძლებელია ზემოთ აღწერილი მეთოდით..

⚠ სადეზოდორო ღეროს აქვს სამუშაო რესურსი, რის გამოც რეკომენდებულია მისი ჩანაცვლება ყოველი 3-5 თვის ინტერვალით.

• დატენვა



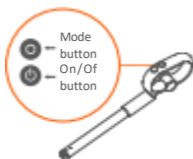
- მოწყობილობის გამოყენების დასრულების შემდეგ, შედგით იგი "ჭკვიან ბაზაზე".
- პირველ რიგში, მოათავსეთ მოწყობილობა ჭკვიან ბაზაზე და შეაერთეთ დენის წყაროში. დამუხტვისას, დაზიანების თავიდან ასაცილებლად, მოწყობილობა უნდა იყოს ვერტიკალურად და კედელთან ახლოს განთავსებული. დამუხტვის დასრულების შემდეგ, გამოაერთეთ დენის წყაროდან.

⚠ თუ მოწყობილობა დიდი ხნის განმავლობაში არ გამოიყენება, ყოველ 3 თვეში ერთხელ დატენეთ იგი ჭკვიანი ბაზის საშუალებით 3 საათის განმავლობაში (სრული დამუხტვა არ არის საჭირო).

ინდიკატორის ნათურები

გამოყენებისას	მუშაობის მდგომარეობა		ეკრანის ჩვენება: სიმძლავრის ჩვენება, წმენდის რეჟიმი, ელექტროლიზური წმენდის რეჟიმი, შეცდომის შეტყობინება.
			მოწყობილობის ჩართვისას ნაგულისხმევი რეჟიმი არის ქვიანი რეჟიმი, და ამ დროს ქვიანი რეჟიმის ნათურა ანთია.
			ქვიან რეჟიმში, დააჭირეთ რეჟიმის დილაკს მაღალი სიმძლავრის რეჟიმზე გადასართავად. ამ დროს მაღალი სიმძლავრის რეჟიმის ნათურა ინთება.
			მაღალი სიმძლავრის რეჟიმში, დააჭირეთ რეჟიმის დილაკს მშრალი შეწოვის რეჟიმზე გადასართავად. ამ დროს მშრალი შეწოვის რეჟიმის ნათურა ინთება.
გამოყენებისას	ნარჩენი წყლის ავზის შეტყობინება		როდესაც ხმოვანი შეტყობინება გაცნობებთ: “ბატარეა დაჯდა, გთხოვთ დატენოთ”, ბატარეის ინდიკატორი წითლად ციმციმებს. როდესაც ინდიკატორი წითლად ანთია, გთხოვთ, გააგრძელოთ დატენვა. როდესაც ბატარეის ინდიკატორი წითლიდან მწვანედ შეიცვლება, შესაძლებელია თვითწმენდის დაწყება.
			ელექტროლიზური წმენდის რეჟიმის ნათურა ინთება. მოწყობილობას ახსოვს ის სტატუსი, რა სტატუსითაც ბოლოს გამოირთეთ.
			როდესაც მოწყობილობა ჩართულია, დააჭირეთ ჩართვა/გამორთვის დილაკს და ის გამოირთვება, ხოლო ეკრანზე ყველა ნათურა ჩაქრება.
	წყლის ნაკლებობის შეტყობინება		როდესაც ჭუჭყიანი წყლის ავზი სავსეა, ჭუჭყიანი წყლის ავზის ინდიკატორი ნათურა ციმციმებს, და თუ 3 წუთის განმავლობაში ოპერაცია არ განხორციელდა, ეკრანი გამოირთვება.
			როდესაც ჭუჭყიანი წყლის ავზის HEPA ფილტრი აკლია, ჭუჭყიანი წყლის ავზის ინდიკატორი ნათურა ციმციმებს, და თუ 3 წუთის განმავლობაში ოპერაცია არ განხორციელდა, ეკრანი გამოირთვება.
			როდესაც მბრუნავი ჯაგრისი გაქედილია, მბრუნავი ჯაგრისის ინდიკატორი ნათურა ციმციმებს, და თუ 3 წუთის განმავლობაში ოპერაცია არ განხორციელდა, ეკრანი გამოირთვება.
წმენდის და თვითწმენდის დროს	დატენვა		აჩვენებს ბატარეის პროცენტულობას; თითოეული საზი/სეგმენტი დაახლოებით 20%-ს უდრის.
			როდესაც ჭუჭყიანი წყლის ავზი სავსეა, ჭუჭყიანი წყლის ავზის ინდიკატორი ნათურა ციმციმებს, და თუ 8 წუთის განმავლობაში ოპერაცია არ განხორციელდა, ეკრანი გამოირთვება.
	წყლის ნაკლებობის შეტყობინება		როდესაც ჭუჭყიანი წყლის ავზის HEPA ფილტრი აკლია, ჭუჭყიანი წყლის ავზის ინდიკატორი ნათურა ციმციმებს, და თუ 8 წუთის განმავლობაში ოპერაცია არ განხორციელდა, ეკრანი გამოირთვება.
			თვითწმენდის დროს, როდესაც სუფთა წყლის ავზში წყალი მცირდება, წყლის დეფიციტის ინდიკატორი ნათურა ციმციმებს, და თუ 8 წუთის განმავლობაში ოპერაცია არ განხორციელდა, ეკრანი გამოირთვება.

• კორპუსის წმენდა



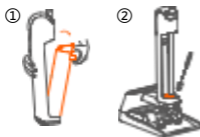
- გაწმენდის დაწყებამდე, აუცილებლად დარწმუნდით, რომ მოწყობილობა გამორთულია.
- მოწყობილობის კორპუსი გაწმინდეთ წყლით ან ნეიტრალური სარეცხი საშუალებით. წმენდამდე საჭიროა საწმენდი ქსოვილის კარგად გაწურვა. დაუშვებელია წყლის მოხვედრა მოწყობილობის შიდა ნაწილებში.

• ნარჩენი წყლის ავზის წმენდა



- მოხსენით ნარჩენი წყლის ავზის ბლოკი იმ შემთხვევაში, როდესაც ავზი ნარჩენი წყლით არის სავსე ან მოწყობილობა გამორთულია და მუშაობა შეჩერებულია.
- ავზიდან გადმოცალეთ ნარჩენი წყალი, შემდეგ კი ავზის გასაწმენდად გამოიყენეთ სუფთა წყალი და საწმენდი იარაღები.
- გაასუფთავეთ დრენაჟის კალათის ბლოკი და HEPA ფილტრი.
- მას შემდეგ, რაც დრენაჟის კალათის ბლოკის საფარი და HEPA ფილტრი გაშრება, ააწყვეთ ისინი და დააბრუნეთ ძირითად კორპუსში.

• ნარჩენი წყლის სენსორის წმენდა



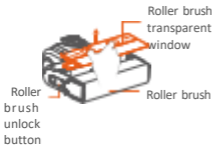
- ნარჩენი წყლის ავზის ბლოკი მოხსენით იმ შემთხვევაში, თუ სენსორი დაბინძურებულია (დახშობილია) ან მოწყობილობა გათიშულია და შეწყვეტილია მისი გამოყენება.
- გამოიყენეთ საწმენდი ხელსაწყო და სუფთა წყალი ნარჩენი წყლის მილებისა და HEPA ფილტრის გასაწმენდად.
- წმენდის დასრულების შემდეგ, კომპონენტები დააბრუნეთ ნარჩენი წყლის ავზში.

• თვითწმენდა



- მოწყობილობის გამოყენების დასრულების შემდეგ, დააბრუნეთ იგი ქვიან ბაზაზე.
- დააჭირეთ თვითწმენდის დილაკს და მოწყობილობა დაიწყებს ავტომატურ წმენდას. მბრუნავი ჯაგრისის გაწმენდის დასრულებისთანავე, მოწყობილობა გადადის გამრობის რეჟიმში.
- გამრობის რეჟიმის ხანგრძლივობაა ≤ 60 წუთი. თუ მოწყობილობას ამოიღებთ გამრობის პროცესში, პროცესი შეწყდება და შეგიძლიათ მოწყობილობა ჩვეულებრივ გამოიყენოთ.
- თვითწმენდის დასრულების შემდეგ, აუცილებელია ნარჩენი წყლის ავზის გასუფთავება

• წყლის შემწოვი პორტის გასუფთავება

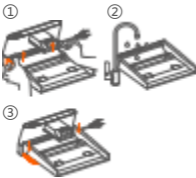


- მბრუნავი ჯაგრისის გამჭვირვალე საფარის მოხსნის შემდეგ, დააჭირეთ განბლოკვის დილაკს და ისრის მიმართულებით ამოიღეთ ჯაგრისი.
- გარეცხეთ შემწოვი პორტი სუფთა წყლით.
- წმენდის დასრულების შემდეგ, დააბრუნეთ ჯაგრისი და მისი საფარი მოწყობილობაში.

⚠ შენიშვნა:

გთხოვთ, რეგულარულად გაასუფთაოთ ჯაგრისზე დაგროვილი ნარჩენები. მოხსენით ჯაგრისი და საწმენდი ხელსაწყოს გამოყენებით გაწმენდეთ მასზე არსებული ნაგავი, რათა თავიდან აიცილოთ წმენდის ეფექტურობის შემცირება.



• ქვიანი ბაზის წმენდა




- ორივე ხელით მოუჭირეთ მარცხენა და მარჯვენა სახელურებს და აწიეთ უჯრა ზემოთ მის მოსახსნელად.
- გაავლეთ სუფთა წყალი უჯრას და გაწმინდეთ;
 - უჯრის ქვედა ნაწილი შეაერთეთ დამტენ სვეტთან. შემდეგ, ჩაასრიალეთ იგი ძირის კორპუსზე ქვემოთ და ჰორიზონტალურად დააფიქსირეთ უჯრა.

⚠ შენიშვნა:

- ლოგოს ზემოთ არსებული კორპუსი და ძირითადი ბაზა შეიცავს ელექტრო კომპონენტებს, რის გამოც დაუშვებელია მათი წყალში ჩალბობა ან გავლება/გარეცხვა.
- ლოგოს ქვემოთ არსებული კორპუსი, ჯაგრისი და ბაზის სადგურის უჯრა შეიძლება პირდაპირ გაირეცხოს, მაგრამ მათი ჩალბობა დაუშვებელია.

პროდუქტის სახელი	უსადენო მტვერსასრუტი სველი წმენდით	ნომინალური ძაბვა	21.6V 
		ნომინალური სიმძლავრე	280W
მოდელი	D700	დამუხტვის ძაბვა	26.5V 

პროდუქტის სახელი	დამტენი სადგური	ნომინალური სიმძლავრე	180W
		შემავალი	220-240VAC 50/60Hz
		გამომავალი	26.5V  1.0A

გთხოვთ, სერვის ცენტრში ჩაბარებამდე გადაამოწმოთ შემდეგი პუნქტები.

გაუმართაობა	შესაძლო მიზეზები	გამოსავალი
მოწყობილობა არ მუშაობს	ბატარეა დაცლილია	გამოყენებამდე დატენეთ ბატარეა.
შეწოვის ძალა სუსტდება	ცხვირი ან მილი ბლოკირებულია	შეამოწმეთ ცხვირი ან მილი ბლოკირებაზე და გაწმინდეთ.
	HEPA ფილტრი ქუჩყიანია.	გაწმინდეთ HEPA კომპონენტები.
წყლის მილიდან წყალი არ გამოდის	სუფთა წყლის ავზში წყალი აკლია.	დაამატეთ წყალი სუფთა წყლის ავზში.
	წყლის გამოსასვლელი რეზინის რგოლი ჩამოვარდა	მიიტანეთ მოწყობილობა სერვის ცენტრში შესაკეთებლად.
	წყლის ტუმბოს გაუმართაობა	მიიტანეთ მოწყობილობა სერვის ცენტრში შესაკეთებლად.
	მილის ბლოკირება	მიიტანეთ მოწყობილობა სერვის ცენტრში შესაკეთებლად.
პროდუქტი სწორად არ იმუხტება	დამტენი სწორად არ არის შეერთებული.	შეამოწმეთ, სწორად არის თუ არა შეერთებული დამტენი.
	მოწყობილობა სრულად არ არის მოთავსებული დამტენ ბაზაზე.	შეამოწმეთ, სწორად არის თუ არა მოწყობილობა მოთავსებული დამტენ ბაზაზე.
	ცუდი კონტაქტი დამტენ თავებს შორის (მოწყობილობასა და ბაზაზე).	შეამოწმეთ, რომ მოწყობილობის დამტენი თავი და ბაზა სწორად იყოს შეერთებული.
ნარჩენი წყლის ავზის ინდიკატორი ნათურა ანთია	ნარჩენი წყლის ავზი სავსეა.	დაგაღეთ წყალი ავზიდან.
	HEPA ფილტრი არ არის დამონტაჟებული.	დააყენეთ HEPA ფილტრი ნარჩენი წყლის ავზში.

ბატარეის უეცარი დაცლა	აკუმულატორის ბლოკის გაუმართავია	დაასრულეთ მუხტვისა და დაცლის მინიმუმ 3 სრული ციკლი
თვითწმენდა მიუწვდომელია	ბატარეა ძალიან დაცლილია.	დატენეთ ბატარეა გამოყენებამდე.
არ არის განგაში, როცა ჭუჭყიანი წყლის ავზი სავსეა	ჭუჭყიანი წყლის აღმომჩენი ელექტროდი ჭუჭყიანია.	Clean the electrode needle of the wastewater tank and wipe it clean
ელექტროლიზური წმენდის ნათურა არ ინთება	ელექტროლიზური წმენდა არ არის ჩართული.	დააჭირეთ და დააყოვნეთ რეჟიმის დილაკზე, რათა გადართოთ ელექტროლიზურ წმენდაზე.

სხვა გაუმართაობის შემთხვევაში, საჭიროა სპეციალური ხელსაწყოები, ამიტომ აუცილებელია მიმართოთ სერვის ცენტრს შეკეთებისა და ჩანაცვლებისთვის.

UWANT

Suzhou Jiandan Youwei Technology Co., Ltd.

Place of Origin: Suzhou, Jiangsu Province
Address: Room 1518, Building B, Kaiping Business Center, No. 11666, East Taihu Avenue,
East Taihu Ecological Tourism Resort (Taihu New Town), Wujiang District, Suzhou, China